

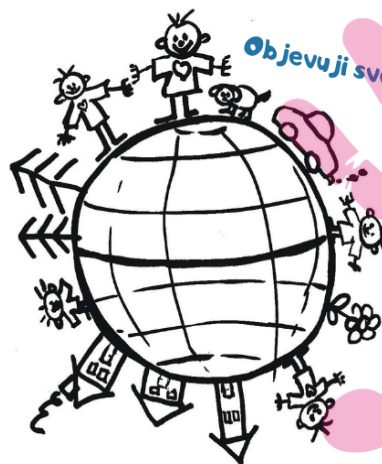
ŠKOLNÍ VZDĚLÁVACÍ PROGRAM

# KDYŽ JSEM ZDRAVÝ, TAK MĚ VŠECHNO BAVÍ!

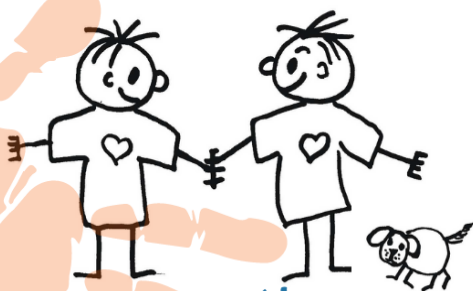
Chci být zdravý!



Objevuj svět!



Je nás víc!



Vím, kam patřím!



MATEŘSKÁ ŠKOLA ŽATEC, BRATŘÍ ČAPKŮ 2775

<b>1. PŘEDSTAVENÍ ŠKOLY .....</b>	<b>2</b>
1.1 IDENTIFIKAČNÍ ÚDAJE: .....	2
1.2 OBECNÁ CHARAKTERISTIKA ŠKOLY .....	3
1.2.1 Z historie mateřské školy: .....	4
<b>2. JAKÉ JSOU NAŠE PODMÍNKY VZDĚLÁVÁNÍ.....</b>	<b>6</b>
2.1 VĚCNÉ PODMÍNKY .....	6
2.3 PSYCHOSOCIÁLNÍ PODMÍNKY .....	8
2.4 ORGANIZACE .....	9
2.5 ŘÍZENÍ MATEŘSKÉ ŠKOLY .....	10
2.6 PERSONÁLNÍ A PEDAGOGICKÉ ZAJIŠTĚNÍ.....	11
2.7 SPOLUÚČAST RODIČŮ .....	11
<b>3. VZDĚLÁVÁNÍ DĚTÍ SE SPECIÁLNÍMI VZDĚLÁVACÍMI POTŘEBAMI .....</b>	<b>12</b>
3.1 VZDĚLÁVÁNÍ DĚTÍ S NEDOSTATEČNOU ZNALOSTÍ ČESKÉHO JAZYKA .....	12
3.2 VZDĚLÁVÁNÍ DĚTÍ NADANÝCH.....	12
3.3 VZDĚLÁVÁNÍ DĚTÍ OD DVOU DO TŘÍ LET .....	12
<b>4. ORGANIZACE VZDĚLÁVÁNÍ .....</b>	<b>13</b>
<b>5. CHARAKTERISTIKA VZDĚLÁVACÍHO PROGRAMU      FILOSOFIE ŠKOLY ....</b>	<b>14</b>
PRŮBĚŽNÉ CÍLE:.....	16
<b>6. VZDĚLÁVACÍ OBSAH.....</b>	<b>18</b>
6.1 INTEGROVANÉ BLOKY .....	18
6.1.1 <i>Chci být zdravý</i> .....	20
6.1.2 <i>Je nás víc</i> .....	23
6.1.3 <i>Vím, kam patřím</i> .....	26
6.1.4 <i>Objevuji svět</i> .....	29
6.2 PRAVIDLA PRO TVORBU TŘÍDNÍCH VZDĚLÁVACÍCH PROGRAMŮ .....	31
6.2.1 <i>Východiska plánování na třídě:</i> .....	31
6.2.2 <i>Při vzdělávání uplatňujeme tyto metody a formy práce:</i> .....	31
6.2.3 <i>Desatero pravidel na cestě k rozvoji jedinečnosti každého dítěte</i> .....	31
6.2.4 <i>Denní zpětná vazba pedagoga</i> .....	31
<b>7. OBLASTI AUTOEVALUACE .....</b>	<b>32</b>
7.1 EVALUAČNÍ SYSTÉM .....	33
DODATEK č. 1              ŠKOLNÍ PLÁN EVVO .....	35

# 1. PŘEDSTAVENÍ ŠKOLY

Mateřská škola Žatec, Bratří Čapků 2775, okres Louny

## 1.1 Identifikační údaje:

**Adresa mateřské školy:** Bratří Čapků 2775  
438 01 Žatec

**Ředitelka:** Mgr. Šárka Jílková

**Telefon:** 415 741 051

**Mobil:** 774 808 151

**ID datové schránky:** hwa5m8t

**E-mail:** [msalergo@msalergo.cz](mailto:msalergo@msalergo.cz)

**Školní web:** [www.msalergo.cz](http://www.msalergo.cz)

**IČO:** 60275898

**RED-IZO:** 600082652

**Bankovní spojení:** 1801225714/0600

**Zřizovatel:** Městský úřad Žatec  
Náměstí Svobody 1  
438 01 Žatec

**Právní forma:** Příspěvková organizace

**Verze a datum vydání ŠVP:** 8.verze, 22.08. 2024

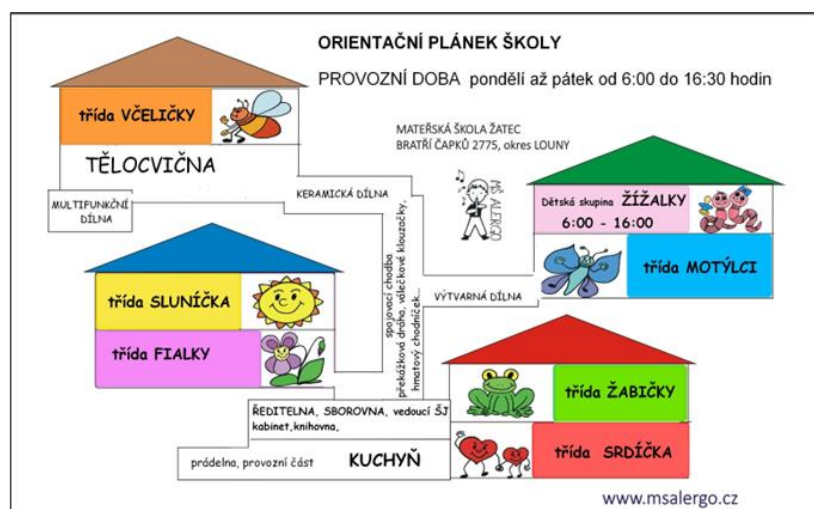
**Platnost ŠVP:** od 10.10.2024

**Dodatky, přílohy:** Školní plán EVVO 10.10.2024

**Koordinátor ŠVP:** Mgr. Radka Mašková

**ŠVP zpracovaly:** Mgr.. Šárka Jílková, Mgr. Veronika Lhotská,  
Mgr. Radka Mašková a kolektiv pedagogů školy

## 1.2 Obecná charakteristika školy



Mateřská škola je šestitřídní a nachází se uprostřed sídliště. Třídy jsou rozmístěny do čtyř dvoupodlažních budov, které jsou vzájemně propojeny spojovací chodbou a hospodářskou částí. Jednotlivé pavilony jsou barevně rozlišeny (modrá, zelená, hnědá a červená střecha), což usnadňuje orientaci a zároveň dodává celému areálu osobitý a přehledný charakter. Spojovací chodba slouží nejen jako komunikační koridor, ale i jako prostor pro pohybové aktivity dětí.

Součástí školy je vybavená tělocvična, samostatná keramická dílna s elektrickou vypalovací pecí a logopedická učebna, kterou využívá speciální pedagog – logoped pro individuální práci s dětmi i konzultace s pedagogy a rodiči.

Každá třída má svou charakteristickou barvu a symbol. Všech šest tříd je věkově heterogenního typu, což podporuje přirozené sociální učení a spolupráci mezi dětmi různého věku (3–7 let). Mateřská škola má celodenní provoz od 6:00 do 16:30 hodin a její kapacita činí 195 dětí (zapsáno 161 dětí včetně povolené výjimky). O děti pečují 13 pedagogických pracovníků, asistenti pedagoga a provozní zaměstnanci (3 uklízečky, 3 kuchařky, vedoucí školní jídelny a administrativní pracovníce).

Areál školy je obklopen rozsáhlou školní zahradou s travnatými plochami, vzrostlými stromy a keři. Zahrada prošla postupnou proměnou v přírodní učební prostředí a je nedílnou součástí vzdělávacího procesu. Nese název „Přírodní zahrada šesti smyslů“ a má certifikát **Přírodní zahrada (2022)**. Nabízí dětem prostor pro poznávání, objevování a tvořivou hru. Součástí jsou herní sestavy z akátového dřeva, altán, tunel, mlhoviště, krytá pískoviště, čtyři soft hřiště, dešťový záhon, vyvýšené záhony, bylinková spirála, venkovní učebna a mobilní kurník.

Zahrada je přirozeným rozšířením tříd – místem, kde se děti učí v přímém kontaktu s přírodou, rozvíjejí environmentální citlivost, vztah k živým organismům i základní principy udržitelného chování. Je prostorem spolupráce, tvořivosti a komunitního života.

Od **září 2023** je součástí školy také **dětská skupina**, kterou mateřská škola provozuje jako poskytovatel služby péče o děti v dětské skupině. Školní vzdělávací program mateřské školy se dětské skupiny netýká, avšak tvoříme společný celek, který propojuje přístup, prostředí i hodnoty školy. Děti z dětské skupiny často následně přecházejí do mateřské školy – díky znalosti prostředí, pedagogů a způsobu práce probíhá tento přechod přirozeně, klidně a s pocitem jistoty pro děti i jejich rodiny.

### 1.2.1 Z historie mateřské školy:

- **1985** – Mateřská škola byla otevřena jako zařízení pro předškolní výchovu se všeobecně rozvíjícím programem pro děti, který odpovídal vzdělávacím trendům dané doby. Škola byla součástí většího komplexu. Provoz probíhal pouze ve dvou předních pavilonech, zatímco zadní pavilony sloužily jeslím a rehabilitaci.
- **1991–2019** – Postupně se rozvíjela specializace školy na práci s dětmi se zdravotním oslabením a častým onemocněním dýchacích cest. Od roku **1994** vznikl **speciální program pro děti zdravotně oslabené, alergické a astmatické (tzv. Alergo program)**, který se stal významnou součástí práce školy. Program se rozšířil na tři třídy (Alergo 1–3) a zahrnoval úzkou spolupráci s **Alergo klubem Praha**, pediatrem a odborníky z oblasti dětského zdraví. Tento program byl ukončen v období pandemie **Covid-19**, která zasáhla do všech oblastí chodu školy.
- **1994–1998** – Škola začala využívat také zadní pavilony. Bazénová část byla přebudována na prostornou tělocvičnu, v horním patře vznikla pátá třída (dnešní **třída Včeliček**). Roku **1998** proběhla kompletní **rekonstrukce střech**, které byly nahrazeny charakteristickými barevnými sedlovými střechami – modrou, zelenou, hnědou a červenou.
- **1999–2005** – Škola rozšířila vzdělávací nabídku o nadstandardní činnosti formou zájmových kroužků. Vznikla **keramická dílna s vypalovací pecí, výtvarná dílna a logopedická učebna**. Ve vestibulu zadního pavilonu (hnědá střecha) bylo zřízeno vnitřní **pískoviště**, později přeměněné na **multifunkční dílnu**. Šestá třída – dnešní **třída Motýlků** – vznikla po sloučení jeslí, které od té doby zůstaly v horním patře pavilonu se zelenou střechou.
- **2011–2012** – Škola prošla rozsáhlou **rekonstrukcí** – došlo k zateplení budov, výměně oken, obnově rozvodů vody, rekonstrukci sociálních zařízení a modernizaci školní kuchyně i výdejen jídla ve třídách.
- **2014** – Škola uspěla s projektem „**Čáry, máry, třesky, plesky – rozumím a mluvím česky**“ v rámci rozvojového programu MŠMT *Podpora logopedické prevence v předškolním vzdělávání*. Díky projektu byla vybudována logopedická centra ve všech třídách a škola se stala centrem podpory logopedické prevence v regionu.
- **2016–2019** – Začala proměna **školní zahrady** ve stylu přírodních zahrad. Byl zpracován návrh na **revitalizaci zahrady** pod názvem „*Zahrada smyslů a poznání*“ a škola uspěla s žádostí o dotační titul **MŽP – Výzva č. 7/2019**. Cílem se stalo rozšíření vzdělávání venku a propojení dětí s přírodou.
- **2017 a dále** – Škola se pravidelně zapojuje do projektů **Šablony**, které podporují profesní rozvoj pedagogů, inkluzi a moderní vzdělávací přístupy.
- **2020–2022** – Proběhla **rozsáhlá revitalizace školní zahrady** v rámci projektu „*MŠ Žatec – zahrada*“ podpořeného Státním fondem životního prostředí ČR. Byly založeny květnaté louky, ovocné a bylinkové záhony, přírodní prvky a stavby z přírodních materiálů. Roku **2022** škola získala **certifikát „Přírodní zahrada“** pro zahradu s názvem „*Přírodní zahrada šesti smyslů*“.
- **2021** – Škola se zapojila do programu **Skutečně zdravá škola**, který přinesl systematickou změnu v přístupu ke stravování, péči o zdraví a vzdělávání o jídle.

- **2023–2024** – Pokračuje rozvoj zahrady prostřednictvím projektu „Zahrada, která učí“ (Ústecký kraj) – vznikla **venkovní učebna, dešťový záhon, mobilní kurník a naučné tabule**.  
V roce **2023** prošli všichni pedagogové **školením v metodice Dobrý začátek®**, která podporuje rozvoj sociálních a emočních dovedností dětí.  
Od září **2023** je součástí školy také **dětská skupina**, jejímž poskytovatelem je mateřská škola. Dětská skupina vychází ze stejné filozofie a stylu péče, což dětem usnadňuje následný přechod do mateřské školy.

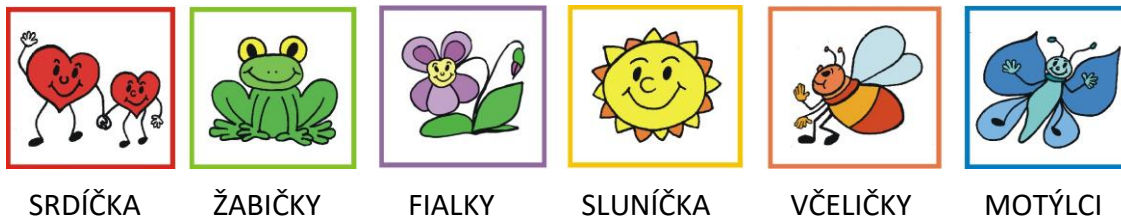
### 1.2.2 Tradice mateřské školy:

- Drakiáda
- Den stromů
- Dýňování - Strašidlácké odpoledne
- Voňavé pečení a sladké zdobení vánočních perníčků
- Vánoční posezení s rodiči plná písniček a povídaní
- Vánoční jarmark
- Šerpování předškoláčků
- Den vody
- Čaroděj rej
- Den Země
- Tvořivá odpoledne rodičů a dětí
- Piknik na školní zahradě – Měsíc školních zahrad
- Den dětí
- Zahradní slavnost

## 2. JAKÉ JSOU NAŠE PODMÍNKY VZDĚLÁVÁNÍ

### 2.1 Věcné podmínky

Třídy se výrazně barevně liší, barva třídy koresponduje s názvem a logem třídy.



- **Prostředí tříd**

Třídy jsou vybaveny vhodným, bezpečným a estetickým nábytkem, který odpovídá potřebám dětí a podporuje naplňování našeho vzdělávacího programu. Průběžně obnovujeme vybavení podle finančních možností a dbáme na funkčnost i vizuální stránku prostředí. Starší nábytek učitelky často samy renovují, doplňujeme nové hračky, pomůcky a materiály dle aktuálních potřeb dětí.

Třídy zdobí dětské výtvary, prostředí je čisté, útulné a podnětné.

- **Technické zázemí a modernizace**

V posledních letech prošla škola rozsáhlými úpravami:

- v roce **2011** proběhlo zateplení budov a výměna oken,
- v roce **2012** rekonstrukce rozvodů vody a sociálních zařízení, která nyní barevně ladí s třídami,
- **školní kuchyně** je kompletně zrekonstruovaná a od roku **2019** vybavena konvektomatem,
- každá **přípravná jídelna** má vlastní myčku a odpovídá barevnosti kuchyně.

Všechny třídy mají přístup k internetu a jsou vybaveny notebooky pro potřeby pedagogů. K dispozici je **interaktivní tabule, televize s interaktivními rámečky, přenosný 3-box, tablety** a moderní výukové programy (iSopfi SMART, Logico Piccolo a Primo, iŠkolička).

Pro podporu polytechnického vzdělávání využíváme **Bee-boty** a **roboty Botley**.

- **Vybavení a pomůcky**

Každá třída je vybavena novými lehátko, šatními bloky, ionizátory, dřevěnými kryty topení s úložnými nikami, výtvarnými centry i klavírem.

Součástí školy je **logopedická učebna**, která zároveň slouží jako knihovna a kabinet pomůcek.

Ve škole funguje **tělocvična** s bohatým vybavením i **spojovací chodba** s překážkovou dráhou a dalšími prvky podporujícími pohybový rozvoj dětí.

- **Bezpečnost**

Dbáme na maximální bezpečnost všech osob i ochranu majetku. Škola je vybavena **kamerovým systémem**, vstup je umožněn pouze po zazvonění a vizuální identifikaci.

- **Školní zahrada – přírodní učebna**

Naše **Zahrada šesti smyslů** je místem pro vzdělávání, relaxaci i environmentální výchovu.

Obsahuje akátové herní prvky, altán, mlhoviště s relaxační zónou, pískoviště s krycími plachtami, vyvýšené záhony, bylinkovou spirálu, africký záhon, hmyzí domečky, pítka, krmítka, ptačí budky, srážkoměr i kompostéry.

Zahrada je pro nás srdcem školy – investujeme do ní mnoho práce i času a v roce **2022** jsme za ni získali **certifikát Přírodní zahrada**.

Díky altánu můžeme realizovat činnosti, svačiny, výuku i oslavy v přírodním prostředí.

Máme **školního koordinátora EVVO**, který přináší do výuky nové impulzy a propojuje environmentální výchovu s každodenním životem školy.

- **Udržitelný provoz a rozvoj**

Škola je zapojena do programu **Skutečně zdravá škola**. Děti se podílejí na vaření, pěstování i zpracování úrody ze zahrady.

V roce **2023** jsme získali **bronzový certifikát**. Do vybavení školy přibyly **elektrické kompostéry** a **vermikompostéry** ve všech třídách, čímž jsme posílili principy cirkulární ekonomiky.

K efektivní komunikaci s rodiči využíváme systém **MáŠkolka**.

- **Podpora metodiky Dobrý začátek**

K práci s metodikou Dobrý začátek jsme pořídili **velké loutky**, které podporují rozvoj sociálních a emočních dovedností dětí hrou a srozumitelnou formou.

- 
- **Na čem dále pracujeme**
  - Průběžné doplňování pomůcek a didaktických materiálů (včetně Montessori a oceněných hraček).
  - Obnova **bazénku** – probíhá příprava projektové dokumentace a jednání se zřizovatelem.
  - **Oprava chodníků** a další úpravy zahrady v rámci připravované koncepce *Proměny školních zahrad*.

## 2.2 Životospráva

- **Příchod dětí**

Rodiče přivádějí děti do mateřské školy podle svých potřeb a po předchozí domluvě s učitelkou ve třídě. Doporučujeme rodičům příchod v době ranních her (do 8:00hodin).

- **Pitný režim**

Pitný režim je dětem k dispozici po celý den. V každé třídě je připravena:

- termo nádoba s neslazeným bylinkovým čajem,
- skleněná nádoba s kohoutkovou vodou ochucenou ovocem a bylinkami,
- konvice s ovocným čajem.

Každé dítě má vlastní označenou skleničku a samo si nalévá pití podle potřeby. Učitelky dětem pitný režim připomínají a podporují je v samostatnosti.

- **Stravování**

**Ranní svačina** probíhá během dopoledního bloku společně pro všechny děti.

Děti se aktivně zapojují – připravují si pití, mohou volit mezi mléčným nápojem a čajem, samy si dochucují kaše ovocem, semínky či ořechy. Vhodnou motivací je vedeme k pozitivnímu vztahu k jídlu a k tomu, aby jídlom neplýtvaly.

**Odpolední svačina** probíhá průběžně. Součástí nabídky jsou pravidelně ovocné a zeleninové misky.

Pokud dítě vyžaduje **úpravu stravy z důvodu zdravotního omezení** (potravinové alergie, diabetes aj.), je možné se po dohodě s rodiči a v souladu s platnou legislativou domluvit na vhodné variantě.

- **Samostatnost u jídla**

Děti si samostatně prostírají.

- Polévku nalévá učitelka nebo provozní personál.
- U hlavního jídla se děti obsluhují samy a podle potřeby si samy přidávají, případně požádají o pomoc (dospělého či kamaráda).

Jídlo dětem nenutíme, ale vhodným způsobem je motivujeme a podporujeme v ochutnávání. Případné odmítání jídla řešíme spolu s rodiči, vždy s využitím pozitivní motivace.

- **Odpočinek a denní režim**

V denním programu respektujeme individuální potřeby dětí – jejich potřebu aktivity, odpočinku i spánku.

- Všechny děti mají přibližně 30 minut klidového programu s četbou pohádky.
- Dětem, které mají menší potřebu spánku, nabízíme klidové a individuální činnosti.
- **Pohybové aktivity**

Děti mají během dne dostatek příležitostí k pohybu – ve třídách, na chodbě s překážkovou dráhou i v tělocvičně, která je vybavena širokou škálou náčiní a nářadí.

- **Pobyt venku a školní zahrada**

Naše školní zahrada nabízí prostor pro pohyb, objevování, experimentování, pěstitelství, odpočinek i relaxaci. Umožňuje také přenášet řadu činností ven a zajistit dětem dlouhý pobyt venku v přírodním prostředí.

Zahradu dlouhodobě přetváříme ve smyslu přírodních zahrad a v této práci průběžně pokračujeme.

- **Na čem dále pracujeme**

- **Pobyt venku**

- Usilujeme o dostatečně dlouhý pobyt venku a chodíme ven i za méně příznivého počasí.
- S rodiči komunikujeme o vhodném oblečení do každého počasí. Situace se výrazně zlepšila – většina dětí má v šatně gumáky a pláštěnku.
- Pobyt venku vynecháváme pouze při silném dešti, větru, mrazu nebo při nepříznivých rozptylových podmínkách.

- **Program Skutečně zdravá škola**

Pokračujeme v činnostech spojených se získaným bronzovým certifikátem –

- zařazujeme produkty zdravé výživy,
- využíváme a zpracováváme úrodu z vlastní zahrady,
- vedeme děti ke kultuře stolování a přípravě jídel,
- dbáme na pestrost a sezónnost jídelníčku.

## **2.3 Psychosociální podmínky**

- Dětem je poskytnut dostatek prostoru pro plynulou a individuálně přizpůsobenou adaptaci. Spolu s rodiči mohou navštěvovat mateřskou školu, seznamovat se s novým prostředím a postupně prodlužovat svůj pobyt v kolektivu tak, aby změnu zvládly klidně a bez stresu.
- Všichni zaměstnanci mateřské školy vědomě vytvářejí prostředí, ve kterém se děti cítí spokojeně, bezpečně a jistě. Usilujeme o atmosféru, která je stabilní, přívětivá a předvídatelná.
- Spojování dětí z různých tříd probíhá pouze během prázdninového provozu nebo v nezbytných případech, kdy to vyžadují závažné provozní okolnosti.
- Volnost a osobní svoboda dětí jsou vyvážené nezbytnými pravidly. Ta dětem pomáhají orientovat se v prostředí, zajišťují jejich bezpečí a přispívají k plynulému chodu mateřské školy.
- Pedagogický styl je založen na podpoře, respektu a pozitivní komunikaci. Mezi učitelkami a dětmi probíhá partnerský, povzbuzující a otevřený dialog, který podporuje zdravé sebevědomí a důvěru.
- Učitelky společně s dětmi vytvářejí ve třídách přátelskou, respektující a bezpečnou atmosféru.

- Třídní pravidla jsou jednotná ve všech třídách a vycházejí z metodiky **Dobrý začátek**. Pravidel je pět a zahrnují všechny klíčové oblasti společného soužití. Děti se na jejich osvojování aktivně podílejí – každé pravidlo je jim postupně představováno v delším časovém období (zpravidla jeden týden). Během této doby jej společně s učitelkou objevují v různých situacích, zkoušejí jeho praktické uplatnění a hledají jeho širší význam v každodenním životě třídy. Pravidla jsou dětem přibližována hravou formou, prostřednictvím navozených situací, práce s loutkami a situačního učení. Děti tak pravidla nejen chápou, ale také přirozeně přijímají a dokážou je uplatňovat v běžných činnostech.
- Vzdělávací nabídka je připravována s ohledem na mentalitu a přirozené potřeby předškolního dítěte, jeho rytmus, prožívání i aktuální situaci ve třídě.
- Zaměstnanci školy postupují jednotně a promyšleně, čímž přispívají k vytvoření harmonického a stabilního prostředí pro všechny děti.
- Průběžně sledujeme sociální klima tříd, vztahy mezi dětmi i případné změny. Mateřská škola má zpracovaný Minimální preventivní program, který podporuje bezpečné vztahy, prevenci nevhodného chování a zdravý vývoj dítěte.
- V říjnu 2023 absolvovali všichni pedagogové víkendové školení metodiky **DOBŘÍ ZAČÁTEK** (modul v rozsahu 17 hodin). Program je zaměřen na rozvoj sociálních a emočních kompetencí dětí, podporu pozitivních vztahů, práci s emocemi i prevenci problémového chování. Metodika dětem pomáhá získávat větší samostatnost, odpovědnost a lépe zvládat náročné situace.

## 2.4 Organizace

- Děti jsou rozděleny do šesti heterogenních tříd. Při zařazování dětí zohledňujeme přání rodičů – umožňujeme, aby děti mohly být ve třídě společně se svými sourozenci či kamarády, pokud to dovolí kapacita třídy.
- Plánování činností vychází z aktuálních potřeb a zájmů dětí. Nabídka vzdělávacích aktivit je diferencovaná a přizpůsobená individuálním možnostem každého dítěte.
- Důraz klademe na skupinové formy práce, které odpovídají věkovému složení heterogenních tříd. Uplatňujeme prožitkové a situační učení a dbáme na úzkou, partnerskou spolupráci obou učitelek ve třídě.
- Třídy jsou vybaveny přehledně uspořádanými centry aktivit, která podporují samostatnou hru, zvědavost a přirozený rozvoj dětí.
- Škola se dlouhodobě zapojuje do celostátních programů a projektů, které obohacují vzdělávací nabídku a umožňují dětem i pedagogům širší zkušenosti:

- **Recyklohraní**
- **Celé Česko čte dětem**
- **Se Sokolem do života**
- **Skutečně zdravá škola**
- **Ekoškola**

## USPOŘÁDÁNÍ DNE:

Denní režim je sestaven tak, aby přirozeně respektoval potřeby dětí a podporoval plynulý, klidný a rytmický průběh dne. Časové uspořádání je orientační, přizpůsobuje se aktuálním situacím, počasí a individuálním potřebám dětí.

Součástí dopoledního programu je pravidelný **pobyt dětí venku**. Vhodné činnosti jsou, podle počasí a tématu vzdělávání, pravidelně přenášeny i do venkovního prostředí školní zahrady či okolí školy.

**6:00 - 7:30** V předních pavilonech se scházejí děti ze třech tříd a postupně v půlhodinových intervalech zahajují provoz jednotlivé třídy, děti postupně odchází do svých tříd.

- probíhají spontánní činnosti a hry dětí

**7:30 - 12:00** Blok dopoledních činností – děti jsou ve svých třídách, kde probíhají:

- spontánní hry a činnosti
- individuální a skupinové činnosti nabídnuté učitelkou
- pravidelné ranní cvičení s průpravnými cviky, tělovýchovné chvílky, cvičení s náčiním a na náradí, překážkové dráhy, pohybové hry, dechová cvičení a relaxace...
- příprava nápoje – ochucená voda (dostupné a sezónní ovoce...)
- svačina
- kruh komunitní, diskusní, výukový (dle námětu činností, motivace)
- spontánní a řízené činnosti
- pobyt venku / tematické vycházky, pohybové hry v přírodě, na školní zahradě, pěstování a péče o zahradu/

**12:00 - 12:30** Oběd, hygiena

**12:30 - 14:00** Polední odpočinek / děti vstávají průběžně /

- odpočinek na lůžku
- klidová činnost, individuální činnost
- Ekotým, pěvecký sboreček BROUČCI

**14:00 - 14:30** Vstávání, průběžná svačina, bublání

**14:30 - 16:30** Odpolední blok (ve třídách nebo na školní zahradě)

- možnost dokončování aktivit započatých dopoledne
- spontánní aktivity dětí

## 2.5 Řízení mateřské školy

- Povinnosti, pravomoci a úkoly všech pracovníků jsou jasně stanoveny v **Organizačním řádu školy**.
- Ve škole je vytvořen funkční a přehledný informační systém, který zajišťuje plynulé předávání informací uvnitř týmu i směrem k rodičům a veřejnosti.
- Škola má vlastní webové stránky, prostřednictvím kterých poskytuje aktuální a důležité informace.
- Zaměstnanci jsou aktivně zapojeni do řízení mateřské školy a podílejí se na jejím rozvoji.
- Pedagogický sbor pracuje jako tým a dlouhodobě podporuje spolupráci s rodiči.
- Spolupracujeme s Městem Žatec, Pedagogicko-psychologickou poradnou Ústeckého kraje, SPC Měcholupy, SPC Žatec, ZUŠ, místními základními školami, Městskou policií Žatec, s hasiči, knihovnami v Žatci a Lounech, MAS Vladař o.p.s. a dalšími institucemi.
- Koordinátor ŠVP ve spolupráci s ředitelkou školy zajišťuje realizaci vzdělávací strategie, sleduje průběžné naplňování ŠVP a koordinuje spoluúčast všech pedagogů na tvorbě a aktualizacích ŠVP.

## 2.6 Personální a pedagogické zajištění

- Čtyři pedagogové mají vysokoškolské magisterské vzdělání v oboru učitelství pro MŠ (3× UHK, 1× UK), jeden pedagog ukončil bakalářské studium, celkem 3 pedagogové mají ukončené bakalářské studium učitelství pro MŠ a dva pedagogové mají vyšší odborné vzdělání v oboru předškolní a mimoškolní pedagogiky (diplomovaný specialista).
- Jeden pedagog dokončil **Studium k výkonu specializované činnosti v oblasti environmentální výchovy – školní koordinátor EVVO** (04/2023–10/2024, ukončeno zkouškou a obhajobou závěrečné práce dne 4. 10. 2024).
- V mateřské škole působí celkem pět pedagogů proškolených v oblasti logopedické prevence.
- Pracovní tým funguje na základě jasně stanovených a společně vytvořených pravidel.
- Ředitelka podporuje profesionalizaci týmu a vytváří podmínky pro jeho další odborný růst.
- Pedagogičtí pracovníci se průběžně vzdělávají formou kurzů, seminářů, webinářů i samostudia.
- Nové poznatky, zkušenosti a inspirace sdílejí na pedagogických radách a společných setkáních.
- Pravidelně zlepšujeme podmínky pro týmovou spolupráci a vzájemné předávání zkušeností.
- Při všech činnostech je zajištěna kvalitní a odborná pedagogická péče.

## 2.7 Spoluúčast rodičů

- Pedagogové průběžně a podle aktuální potřeby informují rodiče o prospívání jejich dítěte i o jeho individuálních pokrocích v rozvoji i učení.
- Ve vztazích mezi pedagogy a rodiči panuje oboustranná důvěra a otevřenost, vstřícnost, porozumění, respekt a ochota spolupracovat.
- Společně s rodiči se scházíme při společných tvořivých odpoledních dětí a rodičů. Rodiče se mohou podílet na výběru témat, která jsou pro děti i rodiče lákavá, zajímavá a při společně stráveném čase dochází k prohloubení vzájemné vazby rodičů, dětí a školy.
- Rodiče pomáhají s přípravou některých mimoškolních akcí.
- Rodiče spolupracují i při drobných úpravách zahrady, případně při opravách vybavení školy.
- Mateřská škola podporuje rodinnou výchovu a pomáhá rodičům v péči o dítě. (Přednášky na téma školní zralost, ADHD, logoped v MŠ), nabídka novinek a informací z oblasti péče o dítě.
- Informujeme rodiče o aktivitách školy v oblasti zdraví a zdravého životního stylu v rámci programu Skutečně zdravá škola (dále jen SZŠ) bronzová kritéria.
- Zapojení rodičů do projektů: Recyklohraní, Ekoškola, Celé Česko čte dětem.

### 3. Vzdělávání dětí se speciálními vzdělávacími potřebami

- Při vzdělávání dětí se speciálními vzdělávacími potřebami (dále jen SVP) vždy vycházíme z individuální potřeby konkrétního dítěte, přihlížíme na vývojová i osobní specifika;
- konzultujeme s kolegyní/učitelkou se vzděláním v oblasti speciální pedagogiky.
- Pro dítě se SVP je v případě potřeby vypracován PLPP, případně IVP na základě doporučení ŠPZ, které jsou pravidelně vyhodnocovány třídní učitelkou.
- Dětem se SVP je přizpůsobena organizace a tempo vzdělávání.
- Dětem se SVP je poskytováno individuální vzdělávání, při kterém využíváme speciálních postupů a pomůcek.
- U dětí se SVP se primárně zaměřujeme na podporu samostatnosti, sebeobsluhy a zvládnání základních hygienických návyků v úrovni odpovídající věku a stupni postižení.
- Dbáme na spolupráci se zákonnými zástupci dítěte, se školskými poradenskými zařízeními, podle potřeby s dalšími odborníky.
- Pokud to míra postižení dítěte vyžaduje a v souladu s právními předpisy snížíme počet dětí ve třídě, popřípadě zajistíme přítomnost asistenta pedagoga.

#### 3.1 Vzdělávání dětí s nedostatečnou znalostí českého jazyka

- Dětem s nedostatečnou znalostí českého jazyka – cizincům, a dětem pocházejícím z jiného jazykového a kulturního prostředí poskytujeme jazykovou přípravu již od jejich nástupu do mateřské školy.
- Ve třídě, kde se vzdělávají děti, které se český jazyk učí jako druhý jazyk, pedagogové uzpůsobují didaktické postupy a podporují tyto děti cíleně v osvojování českého jazyka.
- V souladu s vyhláškou č. 14/2005 Sb., o předškolním vzdělávání, ve znění pozdějších předpisů, pokud jsou v mateřské škole alespoň 4 cizinci v povinném předškolním vzdělávání zřídí ředitelka mateřské školy skupinu pro bezplatnou jazykovou přípravu pro zajištění plynulého přechodu do základního vzdělávání. Vzdělávání ve skupině pro jazykovou přípravu je rozděleno do dvou nebo více bloků (podle potřeby) v průběhu týdne.
- Na základě posouzení potřebnosti jazykové podpory dítěte lze zařadit do skupiny pro jazykovou přípravu rovněž jiné děti, než jsou cizinci v povinném předškolním vzdělávání, pokud to není na újmu kvality jazykové přípravy.
- Jako podpurný materiál je využíváno *Kurikulum češtiny jako druhého jazyka pro povinné předškolní vzdělávání*

#### 3.2 Vzdělávání dětí nadaných

- Vytváříme podmínky k co největšímu využití potenciálu každého dítěte, zvláštní pozornosti věnujeme dětem mimořádně nadaným.
- Nadané dítě vzděláváme tak, aby byl stimulován jeho potenciál a nadání a mohl se uplatňovat a rozvíjet v navazujícím vzdělávání, spolupracujeme s PPP Kadaň, která se zabývá dětmi nadanými.

#### 3.3 Vzdělávání dětí od dvou do tří let

- Nabízíme dostatek podnětných a bezpečných hraček a pomůcek vhodných pro děti od dvou let.
- Potencionálně nebezpečné předměty nevhodné pro děti mladší tří let, jsou uloženy mimo dosah těchto dětí.
- Třídy poskytují dostatek prostoru pro volný pohyb a hru dětí a dávají možnost průběžného odpočinku.

- Umývárny poskytují odpovídající zázemí pro zajištění hygieny dítěte a šatny mají dostatek úložných prostorů (pro náhradní oblečení atd.)
- Režim dne respektuje potřeby dětí (pravidelnost, časy stravování, dostatečný odpočinek)
- Dítěti umožňujeme adaptaci dle jeho individuálních potřeb.
- K dětem přistupujeme laskavě, vyžadujeme důslednost a usilujeme o zajištění pocitu bezpečí a jistoty dítěte.
- Vytváříme pozitivní vztahy vedoucí k oboustranné důvěře a spolupráci s rodinou.

## 4. ORGANIZACE VZDĚLÁVÁNÍ

- **Mateřská škola je šestitřídní**, třídy jsou věkově heterogenní, naplňované až do počtu 28 dětí (24 + 4 navýšení na výjimku z počtu). Třídy jsou doplňovány s ohledem na poměr jednotlivých věkových skupin, dívek a chlapců, tak aby byl poměr vyrovnaný ve všech třídách. Dále jsou při zařazování dětí do tříd zohledňovány sourozenecké a rodinné vazby a přání rodičů. Zaměření školy viz filosofie školy kapitola 5. Metody a formy práce viz Pravidla pro tvorbu TVP kapitola 6.2.
- **V každé třídě působí dva stálí pedagogové**, kteří se střídají na ranní a odpolední službu, podle potřeb dětí je zajištěn asistent pedagoga (poskytování PO). Další personální podporou ve škole je školní asistent a speciální pedagog (projekt Šablony).
- Rozpis přímé pedagogické činnosti pedagogů je nastaven tak, aby v době, kdy probíhá **hlavní činnost, pobyt venku, oběd, příprava k odpočinku** bylo zajištěno **souběžné působení dvou** pedagogů.
- **Kritéria pro přijímání** dětí stanovuje ředitelka školy, kritéria jsou přístupná na webu školy společně s vyhlášením termínu zápisu k předškolnímu vzdělávání, dále jsou k dispozici rodičům v tištěné podobě v mateřské škole.
- **Individuální vzdělávání** probíhá v souladu s platnou legislativou. Na základě písemného oznámení rodičů, ředitelka školy stanoví termín pro ověření osvojování očekávaných výstupů v jednotlivých oblastech a doporučí rodičům postup při vzdělávání (KOV, pracovní sešity, literatura, portfolio).

## 5. CHARAKTERISTIKA VZDĚLÁVACÍHO PROGRAMU FILOSOFIE ŠKOLY

### Místo, kde děti rostou zdravě – tělem, duší i srdcem

Hlavním cílem naší práce je vytvářet prostředí, ve kterém se děti cítí bezpečně, radostně a svobodně. Podporujeme přirozený rozvoj každého dítěte, rozvíjíme jeho tvořivost, samostatnost i schopnost spolupráce.

Zdraví chápeme jako rovnováhu tělesnou, duševní i sociální – a právě na těchto pilířích stojí náš vzdělávací program.

Hlavní hodnotou, o kterou se v naší práci opíráme, je **zdraví** – v jeho nejširším pojetí. Nechápeme jej pouze jako absenci nemoci, ale jako stav tělesné, duševní i sociální pohody. Usilujeme o to, aby děti vyrůstaly ve zdravém prostředí, obklopené zdravými vztahy, a aby si osvojily zdravý přístup k životu, který si ponese i do budoucí společnosti.

Vnímáme, že zdraví jednotlivce vyrůstá ze zdravé rodiny, zdravé komunity a zdravé společnosti. Podobně jako zdraví jediné buňky závisí na zdraví celého organismu, i dítě prospívá tehdy, když je součástí harmonického prostředí. Zdraví proto chápeme jako **proces**, jehož součástí je i respektující vztah k živé i neživé přírodě a k celému životnímu prostředí. U dětí podporujeme kladný vztah k přírodě i přirozenou potřebu ji chránit.

#### • **Historie a vývoj našeho programu**

Od roku 1994 poskytovala naše mateřská škola dětem s častými onemocněními dýchacích cest, alergikům a astmatikům prvky dechové a zdravotní rehabilitace v rámci projektu *Moje zdraví*. Ten tvořil samostatnou přílohu ŠVP.

Během pandemie Covid-19 jsme však kvůli hygienickým opatřením nemohli tyto aktivity realizovat. Zároveň jsme začali vnímat potřebu změny – původní aktivity byly příliš řízené a neodrážely nové podmínky ani současné pojetí vzdělávání. Proto jsme je postupně opustili.

Součástí tehdejšího programu byly každodenní dechové aktivity a speciální cvičení podporující imunitu i kondici dětí. Vývoj školy se však postupně přirozeně posunul směrem ke komplexnějšímu chápání zdraví a zdravého životního stylu.

#### • **Současné pojetí – komplexní podpora zdraví**

Dnešní ŠVP vychází z principů **udržitelnosti, environmentální výchovy a podpory sociálně-emoční pohody dětí**. Zdraví vnímáme jako rovnováhu mezi tělesným, duševním a sociálním prožíváním.

V každodenních činnostech proto rozvíjíme:

- pozitivní vztahy mezi dětmi i dospělými
- zdravé stravovací a životní návyky
- přirozený pohyb
- péči o prostředí kolem nás – pěstivelské činnosti, třídění odpadu, práci s vodou a půdou
- všímavost, sebevědomí a schopnost spolupracovat

Postupně jsme dospěli k tomu, že oblast péče o zdraví chceme dále rozšířit. Přirozeným partnerem se tak stal program **Skutečně zdravá škola (SZŠ)**, který přináší kvalitní stravování, vzdělávání o jídle a podporu udržitelného životního stylu. Program se přirozeně prolíná všemi vzdělávacími oblastmi a smysluplně doplňuje náš ŠVP. V současné době revidujeme plnění kritérií pro obhajobu bronzového certifikátu.

- **Komunikace, vztahy a osobní rozvoj dítěte**

Další klíčovou oblastí je pro nás **komunikace a mezilidské vztahy**, které vnímáme jako nedílnou součást zdraví a celkového rozvoje osobnosti dítěte.

Dbáme na to, aby komunikace byla partnerská, respektující a bezpečná. Podporujeme děti:

- ve vyjadřování vlastního názoru
- v tom, aby dokázaly svá rozhodnutí zdůvodnit a nést jejich důsledky
- v samostatnosti, ale i ve spolupráci a vzájemné pomoci
- v respektu k potřebám druhých

Připravujeme děti na běžný život v současném světě – učíme je vyhledávat informace, řešit problémy, tvořit, objevovat a aktivně se zapojovat do dění kolem sebe. V této oblasti nám významně pomáhá metodika **Dobrý začátek**, která podporuje sociální a emoční pohodu dětí, bezpečné klima ve třídách a kvalitní vztahy mezi dětmi i dospělými.

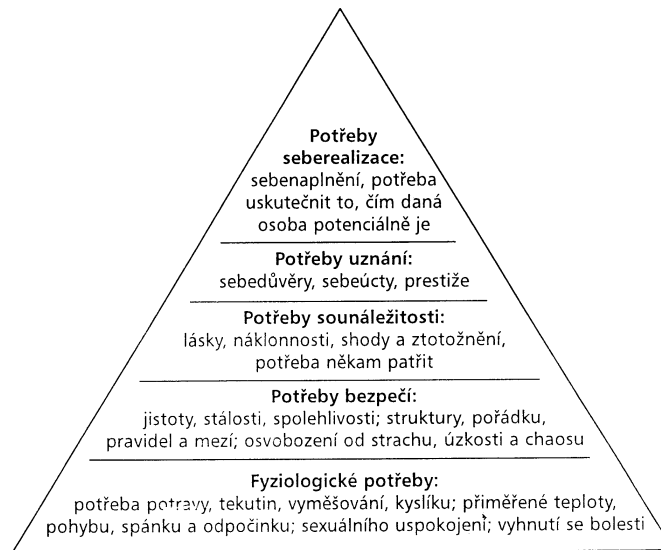
## **CÍLE ŠKOLY:**

### ➤ **Zaměřit se na zdraví v nejširším pojetí**

- ✓ Nadále vytvářet dobré klima školy, které vychází ze vzájemné důvěry a spolupráce všech pracovníků školy, zaměření na psychickou pohodu dětí i zaměstnanců.
- ✓ Vytvářet zdravé vnitřní prostředí – využívání zdravotně nezávadného vybavení a pomůcek s perspektivou dlouhé životnosti, přechod na ekodrogerii. Směřování k vizi EKOŠKOLY.
- ✓ Udržovat a obnovovat zdravý a rozmanitý prostor na školní přírodní zahradě, která tím poskytuje prostor pro kreativní hry dětí a podněty pro environmentální výchovu, vzdělávání a osvětu; umožňuje pěstování plodin k přímé konzumaci dětí i využití ve školní jídelně; vytváří příznivé mikroklima a zajišťuje druhovou rozmanitost.

### ➤ **Vytvářet dobré předpoklady pro pokračování ve vzdělávání přístupem, který respektuje přirozený rozvoj dítěte. Dávat dětem kvalitní základ do dalšího života po stránce vědomostní i psychosociální.**

- ✓ Podporovat přirozený rozvoj dětské řeči. Podporovat komunikační kompetence dětí a primární prevenci narušeného vývoje dětské řeči.
- ✓ Učit děti odpovědnosti k sobě, k ostatním lidem, všem živým tvorům, k živé i neživé přírodě.
- ✓ Maximálně podporovat individuální rozvojové možnosti dětí. Vytvářet dětem podmínky pro jejich aktivní rozvoj, samostatnost a osobní spokojenost. Ve své práci vycházíme z modelu lidských potřeb podle A. Maslowa.



Maslowův model přirozených lidských potřeb

### Průběžné cíle:

- Vštěpování základních norem společenského chování (příkladem a vzorem).  
Vedení dětí k tomu, aby se naučily pozdravit dospělé i kamarády (aby se naučily přivítat a rozloučit s rodiči, učitelkou a kamarády, uměly požádat a poděkovat).
- Vedení dětí k tomu, aby uměly vyjádřit své názory, pocity, přání, vyjádřit souhlas i nesouhlas, aby uměly vyjednávat s dětmi i dospělými ve svém okolí, domluvit se na společném řešení.
- Posilování vztahů, které umožní dítěti prožívání pocitů kamarádství a sounáležitosti k určité skupině dětí a dospělých.
- Vedení dětí k dodržování daných pravidel týkajících se bezpečnosti a ochrany zdraví (silniční provoz, nebezpečná zvířata, cizí lidé, požární ochrana, umět přivolat pomoc).
- Maximální snaha o vedení dětí k soběstačnosti v sebeobsluze, pracovních činnostech přiměřených věku.
- Využívání školní zahrady pro výchovu a vzdělávání dětí, přenášení činností ven. Vytváření podmínek pro maximální využití zahrady pro edukaci, relaxaci a podporu zdraví dětí.
- Pořádání akcí, které se staly již tradicí a které podporují přirozenou formou rozvoj kulturního a společenského chování, rozvíjejí poznání dítěte a umožňují jeho sebeuplatnění a jeho sebe prezentaci.

### **Hlavní myšlenky, ze kterých při své práci vycházíme**

Naši práci stavíme na respektu k přirozenému vývoji dítěte. Dítě se rozvíjí podobně jako stromek – potřebuje čas, prostor a citlivé vedení. Stejně jako Komenský zdůrazňujeme rovnováhu mezi volným objevováním a podporou dospělého, protože bez bezpečných hranic a opory by růst nebyl úplný.

Vycházíme také z moderních poznatků o učení, které potvrzují, že děti se nejvíce učí prostřednictvím smyslů, pohybu, hry a vlastního prožitku. Aktivita, kterou dítě skutečně zažije a vyzkouší si, vede k hlubšímu pochopení než pouhý výklad.

Tuto myšlenku vystihuje i známé rčení:

**„Řekni mi a zapomenu, ukaž mi a zapamatuji si, nech mě to dělat a pochopím.“**

Současné pedagogické směry, jako je konstruktivismus nebo prožitkové učení, potvrzují totéž: dítě si vytváří poznání samo, v interakci s prostředím a lidmi kolem sebe. Naší úlohou je vytvářet takové podmínky, aby mohlo objevovat, zkoumat, ptát se, samo hledat odpovědi — a přitom se cítilo v bezpečí, respektované a přijímané.

## 6. VZDĚLÁVACÍ OBSAH

### „KDYŽ JSEM ZDRAVÝ, TAK MĚ VŠECHNO BAVÍ!“

#### 6.1 Integrované bloky

Když se dítě cítí dobře – po stránce tělesné, duševní i sociální – má chuť si hrát, objevovat svět a učit se novým věcem. V našem ŠVP proto chápeme zdraví jako přirozenou rovnováhu a usilujeme o to, aby děti poznávaly, co jejich tělu i duši prospívá. Učíme je rozumět svým pocitům, zvládat je a budovat si dobré vztahy s ostatními. Stejně důležité je, aby děti zažívaly úspěch, učily se vyrovnat i s nezdarem a získávaly dostatek prostoru k vlastnímu tempu učení.

Inspirujeme se přirozeným během času. Sledujeme změny v přírodě, roční období, události kolem nás a promítáme je do témat třídních vzdělávacích plánů – včetně měsíčního Školního plánu EVVO.

Integrované bloky ŠVP jsou koncipovány tak, aby děti postupně poznávaly svět od nejbližšího k vzdálenějšímu.

---

#### 1. blok – Já a moje tělo

Začínáme u jednotlivce – u vlastního „já“. Děti poznávají své tělo, jeho potřeby a změny, které provází růst od miminka až po dospělost. Učí se, co zdraví prospívá a co mu naopak škodí. Budují si sebeuvědomění, zdravé návyky a základní představu o tom, jak o sebe pečovat.

#### 2. blok – Já a ostatní

Druhý blok rozvíjí vztahy. Zaměřuje se na komunikaci, spolupráci, přátelství a společné prožívání. Podporujeme dětskou zvědavost, radost ze sdílení i schopnost řešit společné situace. Ukazujeme dětem, že spolu je lépe než samotě – a že každý z nás do skupiny něco přináší.

#### 3. blok – Já a moje okolí

Třetí blok posouvá děti do širšího prostředí. Zkoumáme místo, kde žijeme – domov, školku, ulici, přírodu kolem nás. Objevujeme výsledky lidské práce, krásu přírody i souvislosti mezi činnostmi lidí a jejich dopady. Tento blok přirozeně propojuje svět dítěte s komunitou a rozvíjí základní environmentální vnímání.

#### 4. blok – Já a svět

Čtvrtý blok otevírá dveře do širšího světa. Učíme děti chápat, že jejich chování má vliv na prostředí, ve kterém žijí. Rozvíjíme environmentální gramotnost, cit pro souvislosti a zodpovědný vztah ke světu. Tento blok je spojen se zapojením do programů **Ekoškola**, **Recyklohraní** a **Skutečně zdravá škola**, které dětem přinášejí praktické zkušenosti.

---

#### ICT a čtenářství

Děti dnes přirozeně přicházejí do kontaktu s ICT technologiemi – proto je v rozumné míře využíváme i ve školce. Zároveň si uvědomujeme rizika jejich nadměrného používání (izolace, omezený pohyb, menší komunikace), a proto dbáme na vyváženost aktivit.

Velkou pozornost věnujeme knihám a čtení, které má v předškolním věku nezastupitelnou roli. Jsme zapojeni do kampaně **Celé Česko čte dětem** a k pravidelnému čtení motivujeme také rodiče.

---


## **Naše role**

Chceme být dětem průvodci, kteří jim pomáhají objevovat svět vlastním tempem – s podporou, ale i dostatkem prostoru pro samostatnost. Ukazujeme nové možnosti, nabízíme širokou škálu podnětů a vytváříme příležitosti k růstu.

Při plánování vzdělávací nabídky máme stále na paměti tři základní otázky:

1. **Co se dítě právě učí?**
2. **Jaký má prostor pro samostatnost?**
3. **S jakými hodnotami se setkává?**

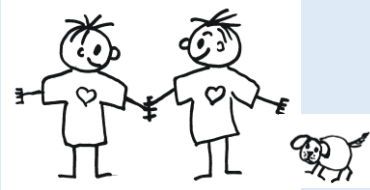
## 6.1.1 Chci být zdravý

Název integrovaného bloku	Chci být zdravý
Vzdělávací oblast	Dítě a jeho tělo, Dítě a společnost, Dítě a svět, Dítě a ten druhý, Dítě a jeho psychika
Charakteristika integrovaného bloku  	<p>„Vím, kdo jsem a co mám rád, chci být zdravý, chci se smát!“</p> <p>Tento blok se zaměřuje především na poznávání vlastního těla, na pohybový rozvoj dětí...</p> <p>Na základě individuálních zvláštností respektujeme potřeby dítěte. Učíme děti vážit si života a zdraví, pečovat o ně, upevňujeme hygienické návyky. Prostředky pohybové aktivity chceme dosáhnout duševní pohody a vyrovnanosti. Prvky dechové rehabilitace chceme zlepšovat celkový zdravotní stav dětí. Pomocí dechových cvičení a rozvíjením motoriky vytvářet základ pro správný vývoj řeči. Neoddělitelnou součástí tohoto bloku je také probouzet v dětech zájem o přírodu a životní prostředí. Učit děti chápat vztah mezi zdravím člověka a zdravím přírody. Vést děti k pochopení, že jsou součástí přírody, že ji ovlivňují. Význam přírody pro život, pohyb a cvičení v přírodě, potřeba uchování zdravé přírody – péče o ni. Pěstování - bylinky, příprava čajů apod. zdraví z přírody.</p> <p><b>Klíčové pojmy: člověk, lidské tělo, smysly, jazyk a řeč, rodina, láska, city, zdraví, nemoc, zdravý způsob života, potraviny, pití, vitamíny, oblečení, pohyb, sport</b></p> <p>Názvy témat, které se objevují v jednotlivých TVP:  <b>MOJE TĚLO</b> poznávání pojmenování /<b>JAK FUNGUJE NAŠE TĚLO</b>/ <b>NAČ MÁ ČLOVĚK SMYSLŮ PĚT?</b> / <b>OVOCE A ZELENINA VITAMINY TY JSOU PRIMA</b> poznávání, pojmenování, ochutnávka, význam / <b>JAK SE OBLÉKÁME</b> / <b>CVIČÍME A SPORTUJEME</b> / <b>ZIMNÍ SPORTY</b>/ <b>AŽ JE TEPLÉ NEBO ZIMA, SPORTOVAT JE VŽDYČKY PRIMA</b>/ <b>DÁVEJ POZOR NA CESTU</b> / <b>NARODILO SE MIMINKO</b>/ <b>POČASÍ</b>/ <b>DOKTORA SE NEBOJÍME</b>/ <b>LETNÍ SPORTY</b>/ <b>JAK SE MĚŘÍ ČAS</b> / <b>HURÁ PRÁZDNINY A OPATRUJ SE!</b> / <b>MÁME RÁDI ZVÍŘATA</b> pohyb, hlas, obydlí, mláďata/ <b>KOUZELNÉ BRÝLE</b> /</p>
Způsob hodnocení dětí	<ul style="list-style-type: none"> <li>Po ukončení tématu vždy hodnotíme, co se dětem dařilo a nedařilo, co je zaujalo; zda se nám podařilo vše splnit.</li> <li>Pro všechny věkové skupiny dětí využíváme <b>digitální nástroj iSophi</b> - pedagogická diagnostika, umožňuje sledování individuálního pokroku dítěte i skupiny dětí, výstup pro rodiče.</li> <li>Podle potřeby využíváme <b>individuální složku s volným zápisem</b> kde zaznamenáváme celkové pokroky dítěte, významné změny, případné obtíže; zakládáme kresby- zaznamenáváme průběžně.</li> </ul>
Poznámky k integrovanému bloku v rámci vzdělávacího obsahu	<ul style="list-style-type: none"> <li>Vyvážený poměr spontánních a řízených aktivit.</li> <li>Formy: individuální, skupinové, frontální,</li> <li>Metody: předvádění, pozorování, napodobování, manipulování, vysvětlování, rozhovor, zkoumání, praktické činnosti, hra, situační učení.</li> <li>Pomůcky: využíváme dostatečně vybavenou tělocvičnu, dechové rehabilitační pomůcky a další pomůcky viz Věcné podmínky.</li> <li>Programy: <b>Skutečné zdravá škola</b></li> <li>metodika <b>Dobrý začátek</b></li> </ul>

Chci být zdravý	vzdělávání	
<p><b>Výchovné a vzdělávací strategie</b>  <i>situacní prožitkové sociální kooperativní učení aktivizující metody</i></p>	<ul style="list-style-type: none"> <li>• kompetence k řešení problémů</li> <li>• komunikativní kompetence</li> <li>• sociální a personální kompetence</li> <li>• činnostní a občanské kompetence</li> <li>• kompetence k učení</li> </ul>	
Vzdělávací nabídka	Očekávané výstupy IB	
<ul style="list-style-type: none"> <li>• smyslové a psychomotorické hry</li> <li>• konstruktivní a grafické činnosti</li> <li>• hudební a hudebně pohybové hry a činnosti</li> <li>• jednoduché pracovní a sebeobslužné činnosti v oblasti osobní hygieny, stolování, oblékání, úklidu, úpravy prostředí apod.</li> <li>• činnosti zaměřené k poznávání lidského těla a jeho částí</li> <li>• příležitosti a činnosti směřující k ochraně zdraví, osobního bezpečí a vytváření zdravých životních návyků</li> <li>• činnosti relaxační a odpočinkové, zajišťující zdravou atmosféru a pohodu prostředí</li> <li>• příležitosti a činnosti směřující k prevenci úrazů (hrozcích při hrách, pohybových činnostech a dopravních situacích, při setkávání s cizími lidmi), k prevenci nemoci, nezdravých návyků a závislostí</li> <li>• lokomoční pohybové činnosti (chůze, běh, skoky a poskoky, lezení), nelokomoční pohybové činnosti (změny poloh a pohybů těla na místě) a jiné činnosti (základní gymnastika, turistika, sezónní činnosti, míčové hry apod.)</li> <li>• manipulační činnosti a jednoduché úkony s předměty, pomůckami, nástroji, náčiním, materiálem; činnosti seznamující děti s věcmi, které je obklopují a jejich praktickým používáním</li> <li>• zdravotně zaměřené činnosti (vyrovňovací, protahovací, uvolňovací, dechová, relaxační cvičení)</li> <li>• smyslové hry, nejrůznější činnosti zaměřené na rozvoj a cvičení postřehu a vnímání, zrakové a sluchové paměti, koncentrace pozornosti apod.</li> <li>• námětové hry a činnosti</li> <li>• hry nejrůznějšího zaměření podporující tvořivost, představivost a fantazii (kognitivní,</li> <li>• imaginativní, výtvarné, konstruktivní, hudební, taneční či dramatické aktivity)</li> <li>• činnosti zaměřené k vytváření (chápání) pojmů a osvojování poznatků (vysvětlování,</li> </ul>	<ul style="list-style-type: none"> <li>• osvojení poznatků o těle a jeho zdraví, bezpečí a pohybových činnostech, osobní pohoda</li> <li>• rozvíjení fyzické i psychické zdatnosti</li> <li>• správné držení těla a ovládnutí dechového svalstva</li> <li>• zdokonalování dovedností v oblasti jemné i hrubé motoriky</li> <li>• uvědomování si svých možností i limitů, silných i slabých stránek</li> <li>• získání schopnosti záměrně řídit svoje chování a ovlivňovat vlastní situaci</li> <li>• rozvoj schopnosti sebeovládání</li> <li>• ochranu osobního soukromí a bezpečí ve vztazích s druhými dětmi a dospělými</li> <li>• vytvoření povědomí o mezilidských morálních hodnotách</li> <li>• rozvoj schopnosti přizpůsobovat se podmínkám vnějšího prostředí i jeho změnám</li> </ul>	

<p>objasňování, odpovědi na otázky, práce s knihou, s obrazovým materiálem, s médií apod.)</p> <ul style="list-style-type: none"> <li>• hry a praktické úkony procvičující orientaci v prostoru i v rovině</li> <li>• činnosti zajišťující spokojenost a radost,</li> <li>• činnosti vyvolávající veselí a pohodu výlety do okolí (do přírody, návštěvy dětských kulturních akcí apod.)</li> <li>• činnosti zaměřené k poznávání různých lidských vlastností</li> <li>• záměrné pozorování, čím se lidé mezi sebou liší (fyzické i psychické vlastnosti, dovednosti, schopnosti, city, vlastnosti dané pohlavními rozdíly, věkem, zeměpisným místem narození, jazykem) a v čem jsou si podobní</li> <li>• poučení o možných nebezpečných situacích a dítěti dostupných způsobech, jak se chránit (dopravní situace, manipulace s některými předměty a přístroji, kontakt se zvířaty, léky, jedovaté rostliny, běžné chemické látky, technické přístroje, objekty a jevy, požár, povodeň a jiné nebezpečné situace a další nepříznivé přírodní a povětrnostní jevy), využívání praktických ukázek varujících dítě před nebezpečím</li> <li>• hry a aktivity na téma dopravy, cvičení bezpečného chování v dopravních situacích, kterých se dítě běžně účastní, praktický nácvik bezpečného chování v některých dalších situacích, které mohou nastat</li> <li>• praktické užívání technických přístrojů, hraček a dalších předmětů a pomůcek, se kterými se dítě běžně setkává</li> <li>• ekologicky motivované hrové aktivity (ekohry)</li> <li>• smysluplné činnosti přispívající k péči o životní prostředí a okolní krajinu, pracovní činnosti, pěstitelské a chovatelské činnosti, činnosti zaměřené k péči o školní prostředí, školní zahradu a blízké okolí</li> </ul>	
--	--


## 6.1.2 Je nás víc

Název integrovaného bloku	Je nás víc
Vzdělávací oblast	Dítě a jeho tělo, Dítě a společnost, Dítě a svět, Dítě a ten druhý, Dítě a jeho psychika
Charakteristika integrovaného bloku  	<p><b>„Je nás víc, nejsem sám, rád si hraju, pomáhám.“</b></p> <p>Tento blok se zaměřuje především na schopnost komunikace, na vztahy, emoce....</p> <p>Prostřednictvím situací a plánovaných činností se dítě učí utvářet a rozvíjet kamarádké a partnerské vztahy s dětmi i dospělými, vzájemnou komunikaci. Vedeme děti k poznání, že vlastním přičiněním může ovlivnit kvalitu života a řešit vzniklé situace. Osobním příkladem učíme děti základním pravidlům společenského chování a empatii. Poskytujeme dětem dostatečný prostor k radostnému prožitku ze společného díla. Zapojení do kampaně CELÉ ČESKO ČTE DĚTEM, SZŠ – spolupráce, společný zájem - cíl, komunikace.</p> <p><b>Klíčové pojmy: rodina, třída, přátelství, kamarád, láska, komunikace, jazyk a řeč, hra, pravidla, tolerance, empatie, úcta, ohleduplnost, zpíváme, četba, vyprávění, pomoc druhým, osobní prostor, bezpečnost,</b></p> <p>Názvy témat, které se objevují v jednotlivých TVP:  <b>JÁ MÁM BRÁŠKU, SEŠŤŘIČKU / POMOHU TI – STAVÍME SI SPOLU / HLEDÁME OBRÁZKY, ČÍSLA A PÍSMENKA/ TĚŠÍME SE DO ŠKOLY /POVÍDÁM, POVÍDÁM POHÁDKU /HRAJEME DIVADLO / O ČEM SE ZPÍVÁ?/ MY JSME MUZIKANTI/ KNIHA JE MŮJ KAMRÁD/ BETLÉMSKÁ ZVONĚNÍ/ JARO ŤUKÁ NA VRÁTKA / JARO UŽ JE TU /ZVÍRATA A MLÁDĚTKA/PODZIM ČARUJE/ BARVY PODZIMU/ ZIMA, ZIMA, ZIMIČKA HÁZÍ BÍLÁ PEŘÍČKA/ZIMA ZASE ČARUJE/</b></p>
Způsob hodnocení dětí	<ul style="list-style-type: none"> <li>Po ukončení tématu vždy hodnotíme, co se dětem dařilo a nedařilo, co je zaujalo; zda se nám podařilo vše splnit.</li> <li>Pro všechny věkové skupiny dětí využíváme <b>digitální nástroj iSophi</b> - pedagogická diagnostika, umožňuje sledování individuálního pokroku dítěte i skupiny dětí, výstup pro rodiče.</li> <li>Podle potřeby využíváme <b>individuální složku s volným zápisem</b> kde zaznamenáváme celkové pokroky dítěte, významné změny, případné obtíže; zakládáme kresby- zaznamenáváme průběžně.</li> </ul>
Poznámky k integrovanému bloku v rámci vzdělávacího obsahu	<ul style="list-style-type: none"> <li>Vyvážený poměr spontánních a řízených aktivit.</li> <li>Formy: individuální, skupinové, frontální,</li> <li>Metody: předvádění, pozorování, napodobování, manipulování, vysvětlování, rozhovor, zkoumání, praktické činnosti, hra, situační učení.</li> <li>Pomůcky: využíváme pracovní sešity pro předškoláky, LOGICO, hudební nástroje a další pomůcky viz 3.1 Věcné podmínky.</li> <li>Projekty: zapojení do kampaně <b>CELÉ ČESKO ČTE DĚTEM</b> -společné čtení, podpora čtení s rodiči, <b>Skutečně zdravá škola</b> – pomoc, spolupráce, komunikace s dospělými – paní kuchařky</li> <li>metodika <b>Dobrý začátek</b></li> </ul>

Je nás víc	vzdělávání	
<p><b>Výchovné a vzdělávací strategie</b>  <i>situační prožitkové sociální kooperativní učení aktivizující metody</i></p>	<ul style="list-style-type: none"> <li>• kompetence k řešení problémů</li> <li>• komunikativní kompetence</li> <li>• sociální a personální kompetence</li> <li>• činnostní a občanské kompetence</li> <li>• kompetence k učení</li> </ul>	
Vzdělávací nabídka		Očekávané výstupy IB
<ul style="list-style-type: none"> <li>• <b>běžné verbální i neverbální komunikační aktivity dítěte s druhým dítětem i s dospělým</b></li> <li>• sociální a interaktivní hry, hraní rolí, dramatické činnosti, hudební a hudebně pohybové hry, výtvarné hry a etudy</li> <li>• společenské hry, společné aktivity nejružnějšího zaměření</li> <li>• kooperativní činnosti ve dvojicích, ve skupinkách</li> <li>• společná setkávání, povídání, sdílení a aktivní naslouchání druhému</li> <li>• aktivity podporující sblížení dětí</li> <li>• aktivity podporující uvědomování si vztahů mezi lidmi (kamarádství, přátelství, vztahy mezi oběma pohlavími, úcta ke stáří apod.)</li> <li>• hry, přirozené i modelové situace, při nichž se dítě učí přijímat a respektovat druhého</li> <li>• činnosti zaměřené na porozumění pravidlům vzájemného soužití a chování, spolupodílení se na jejich tvorbě</li> <li>• hry a činnosti, které vedou děti k ohleduplnosti k druhému, k ochotě rozdělit se s ním, půjčit hračku, střídat se, pomoci mu, ke schopnosti v řešit vzájemný spor apod.</li> <li>• činnosti zaměřené na poznávání sociálního prostředí, v němž dítě žije – rodina (funkce rodiny, členové rodiny a vztahy mezi nimi, život v rodině, rodina ve světě zvířat) - mateřská škola (prostředí, vztahy mezi dětmi i dospělými, kamarádi)</li> <li>• hry a situace, kde se dítě učí chránit soukromí a bezpečí své i druhých</li> <li>• četba, vyprávění a poslech pohádek a příběhů s etickým obsahem a poučením</li> <li>• artikulační, řečové, sluchové a rytmické hry, hry se slovy, slovní hádanky, vokální činnosti</li> <li>• společné diskuse, rozhovory, individuální a skupinová konverzace (vyprávění zážitků, příběhů, vyprávění podle skutečnosti i podle obrazového materiálu, podle vlastní fantazie, sdělování slyšeného druhým apod.)</li> </ul>		<ul style="list-style-type: none"> <li>• uvědomování si svých práv ve vztahu k druhému, přiznávat stejná práva druhým, respektovat je (respektovat potřeby jiného dítěte, dělit se s ním o hračky, pomůcky, rozdělit si úkol).</li> <li>• vedení rozhovoru, umění naslouchat druhým</li> <li>• vnímání, co si druhý přeje a co potřebuje, vycházet mu vstříc.</li> <li>• přirozenou komunikaci, komunikovat s druhými dětmi, navazování a udržování dětských přátelství</li> <li>• odmítnutí komunikace, která je dítěti nepříjemná</li> <li>• domluvu slovy i gesty, improvizovat</li> <li>• formulace otázek, odpovědí, slovně reagovat</li> <li>• zvládnutí jednoduché dramatické úlohy</li> <li>• pochopení slovního vtipu a humoru</li> <li>• hry se slovy</li> <li>• prohlubování zájmu o knížky, soustředěný poslech četby, hudby, poznat některá písmena a číslice, popř. slova</li> <li>• organizaci hry, respektování předem vyjasněných a pochopených pravidel, přijímání vyjasněné a zdůvodněné povinnosti</li> <li>• rozvoj fyzické i psychické zdatnosti</li> <li>• osvojení si poznatků a dovedností důležitých k podpoře zdraví, bezpečí, osobní pohody i pohody prostředí</li> <li>• získání schopnosti záměrně řídit svoje chování a ovlivňovat vlastní situaci</li> <li>• vytváření prosociálních postojů (rozvoj sociální citlivosti, tolerance, respektu, přizpůsobivosti a podobně)</li> <li>• ochranu osobního soukromí a bezpečí ve vztazích s druhými dětmi i dospělými</li> <li>• poznávání pravidel společenského soužití a jejich spoluvytváření v rámci přirozeného sociokulturního prostředí, porozumění základním projevům neverbální komunikace obvyklým v tomto prostředí</li> <li>• poznávání jiných kultur (zvyky a tradice, písně, oblečení, jídlo – tradiční kuchyně)</li> </ul>

- |  |  |
|--|--|
| <ul style="list-style-type: none"><li>• poslech čtených či vyprávěných pohádek a příběhů, sledování filmových a divadelních pohádek a příběhů</li><li>• přednes, recitace, dramatizace, zpěv</li><li>• prohlížení a „čtení“ knížek</li><li>• činnosti nejrůznějšího zaměření vyžadující (umožňující) samostatné vystupování, vyjadřování, obhajování vlastních názorů, rozhodování a sebehodnocení</li><li>• příležitosti a hry pro rozvoj vůle, vytrvalosti a sebeovládání cvičení organizačních dovedností</li></ul> |  |
|--|--|


### 6.1.3 Vím, kam patřím

Název integrovaného bloku	Vím, kam patřím
Vzdělávací oblast	Dítě a jeho tělo, Dítě a společnost, Dítě a svět, Dítě a ten druhý, Dítě a jeho psychika
Charakteristika integrovaného bloku  	<p>„<i>Vím, kam patřím, kde to mám rád, kdo kde bydlí, kam se mohu jít podívat.</i>“</p> <p>Tento blok rozvíjí především myšlení, paměť, schopnost hledat informace...</p> <p>Prostřednictvím situací a plánovaných činností se dítě učí poznávat život ve společnosti a orientovat se v něm. Poznávat nejbližší okolí bydliště, poznávat město, významné budovy. Pozorovat přírodu, podnikat výlety do přírody, návštěvy muzea, knihovny, divadla. Uvádíme dítě do světa materiálních i duchovních hodnot, do světa kultury a umění. Chceme dítěti umožnit aktivně se podílet na utváření společenské pohody ve svém sociálním prostředí.</p> <p><b>Klíčové pojmy: domov, škola, město, povolání, knihy, encyklopedie, výlety, dramatizace, film, divadlo, fotografování, počítač – internet, knihovna, muzeum, lesy, pole, farma, řeky, vesnice, Česká republika, hlavní město, dopravní prostředky,</b></p> <p>Názvy témat, které se objevují v jednotlivých TVP:  <i>Kde jsme DOMA/ VÍTEJ VE ŠKOLCE/ NAŠE MĚSTO/VŠUDE DOBŘE, DOMA NEJLÍP/ KDE BYDLÍ ZVÍŘÁTKA/ ŽIVOT V LESE, NA POLI, V ZAHRADĚ.../ /MAMINKA MÁ SVÁTEK/ SLAVÍME VÁNOCE/ hody, hody doprovody VELIKONOCE...//VĚCI KOLEM NÁS/ TEN DĚLÁ TO A TEN ZAS TOHLE – POVOLÁNÍ A ŘEMESLA / MALÍ ZAHRADNÍCI / MÁME RÁDI ZVÍŘATA/ Z POHÁDKY DO POHÁDKY/MASOPUST/DÁVEJ POZOR NA CESTU/ BEZPEČNĚ VE MĚSTĚ/</i></p>
Způsob hodnocení dětí	<ul style="list-style-type: none"> <li>Po ukončení tématu vždy hodnotíme, co se dětem dařilo a nedařilo, co je zaujalo; zda se nám podařilo vše splnit.</li> <li>Pro všechny věkové skupiny dětí využíváme <b>digitální nástroj iSophi</b> - pedagogická diagnostika, umožňuje sledování individuálního pokroku dítěte i skupiny dětí, výstup pro rodiče.</li> <li>Podle potřeby využíváme <b>individuální složku s volným zápisem</b> kde zaznamenáváme celkové pokroky dítěte, významné změny, případné obtíže; zakládáme kresby- zaznamenáváme průběžně.</li> </ul>
Poznámky k integrovanému bloku v rámci vzdělávacího obsahu	<ul style="list-style-type: none"> <li>Vyvážený poměr spontánních a řízených aktivit.</li> <li>Formy: individuální, skupinové, frontální,</li> <li>Metody: předvádění, pozorování, napodobování, manipulování, vysvětlování, rozhovor, zkoumání, praktické činnosti, hra, situační učení.</li> <li>Pomůcky: využíváme divadelní koutky, výtvarné koutky a další pomůcky viz 3.1 Věcné podmínky.</li> <li><b>SZŠ</b> - návštěvy farmy</li> <li>metodika <b>Dobrý začátek</b></li> </ul>

Vím, kam patřím	vzdělávání	
<p><b>Výchovné a vzdělávací strategie</b>  <i>situační prožitkové sociální kooperativní učení aktivizující metody</i></p>	<ul style="list-style-type: none"> <li>• kompetence k řešení problémů</li> <li>• komunikativní kompetence</li> <li>• sociální a personální kompetence</li> <li>• činnostní a občanské kompetence</li> <li>• kompetence k učení</li> </ul>	
Vzdělávací nabídka		Očekávané výstupy IB
<ul style="list-style-type: none"> <li>• <b>běžné každodenní setkávání s pozitivními vzory vztahů a chování</b></li> <li>• aktivity vhodné pro přirozenou adaptaci dítěte v prostředí mateřské školy</li> <li>• spoluvytváření přiměřeného množství jasných a smysluplných pravidel soužití ve třídě</li> <li>• různorodé společné hry a skupinové aktivity (námětové hry, dramatizace, konstruktivní a výtvarné projekty apod.) umožňující dětem spolupodílet se na jejich průběhu i výsledcích</li> <li>• přípravy a realizace společných zábav a slavností (oslavy výročí, slavnosti v rámci zvyků a tradic, sportovní akce, kulturní programy apod.)</li> <li>• tvůrčí činnosti slovesné, literární, dramatické, výtvarné, hudební, hudebně pohybové, dramatické apod. podněcující tvořivost a nápaditost dítěte, estetické vnímání i vyjadřování a třibení vkusu</li> <li>• receptivní slovesné, literární, výtvarné či dramatické činnosti (poslech pohádek, příběhů, veršů, hudebních skladeb a písní, sledování dramatizací, divadelních scének)</li> <li>• setkávání se s literárním, dramatickým, výtvarným a hudebním uměním mimo mateřskou školu, návštěvy kulturních a uměleckých míst a akcí zajímavých pro předškolní dítě</li> <li>• hry zaměřené k poznávání a rozlišování různých společenských rolí (dítě, dospělý, rodič, učitelka, žák, role dané pohlavím, profesní role, herní role) a osvojování si rolí, do nichž se dítě přirozeně dostává</li> <li>• aktivity přibližující dítěti pravidla vzájemného styku (zdvořilost, ohleduplnost, tolerance, spolupráce) a mravní hodnoty (dobro, zlo, spravedlnost, pravda, upřímnost, otevřenost apod.) v jednání lidí</li> <li>• hry a praktické činnosti uvádějící dítě do světa lidí, jejich občanského života a práce (využívání praktických ukázek z okolí dítěte, tematické hry seznamující dítě s různými druhy zaměstnání, řemesel a povolání, s různými pracovními činnostmi a pracovními</li> </ul>		<ul style="list-style-type: none"> <li>• seznamování se světem lidí, kultury a umění, osvojení si základních poznatků o prostředí, v němž dítě žije</li> <li>• bezpečnou orientaci ve známém prostředí i v životě tohoto prostředí (doma, v budově MŠ, v blízkém okolí)</li> <li>• poznání a pojmenování většiny toho, čím je obklopeno</li> <li>• vytváření povědomí o existenci ostatních kultur a národností</li> <li>• chápání prostorových pojmů, elementárních časových pojmů, orientaci v prostoru i v rovině, částečně se orientovat v čase</li> <li>• vytváření zdravých životních návyků a postojů jako základů zdravého životního stylu</li> <li>• rozvoj komunikativních dovedností (verbálních i neverbálních) a kultivovaného projevu, rozvoj slovní zásoby</li> <li>• rozvoj tvořivosti (tvořivého myšlení, řešení problémů, tvořivého sebevyjádření)</li> <li>• rozvoj a kultivace mravního i estetického vnímání, cítění a prožívání</li> <li>• vytváření prosociálních postojů</li> <li>• rozvoj schopnosti žít ve společenství ostatních lidí (spolupracovat, spolupodílet se), přináležet k tomuto společenství (ke třídě, k rodině, k ostatním dětem) a vnímat a přijímat základní hodnoty v tomto společenství uznávané</li> <li>• osvojení si poznatků a dovedností potřebných k vykonávání jednoduchých činností v péči o okolí při spoluvytváření zdravého a bezpečného prostředí a k ochraně dítěte před jeho nebezpečnými vlivy EKOŠKOLA, RECYKLOHRANÍ, SKUTEČNĚ ZDRAVÁ ŠKOLA</li> </ul>

<p>předměty, praktická manipulace s některými pomůckami a nástroji, provádění jednoduchých pracovních úkonů a činností apod.)</p> <ul style="list-style-type: none"><li>• aktivity přibližující dítěti svět kultury a umění a umožňující mu poznat rozmanitost kultur (výtvarné, hudební a dramatické činnosti, sportovní aktivity, zábavy, účast dětí na kulturních akcích, návštěvy výstav, divadelních a filmových představení, využívání příležitostí seznamující dítě přirozeným způsobem s různými tradicemi a zvyky běžnými v jeho kulturním prostředí apod.)</li><li>• přímé pozorování přírodních, kulturních i technických objektů i jevů v okolí dítěte, rozhovor o výsledku pozorování činnosti zasvěcující dítě do časových pojmů a vztahů souvisejících s denním řádem, běžnými proměnami a vývojem a přibližující dítěti přirozené časové i logické posloupnosti dějů, příběhů, událostí apod.</li></ul>	
---	--

## 6.1.4 Objevují svět

Název integrovaného bloku	Objevují svět	
Vzdělávací oblast	Dítě a jeho tělo, Dítě a společnost, Dítě a svět, Dítě a ten druhý, Dítě a jeho psychika	
Charakteristika integrovaného bloku  	<p>„<i>Svět je barevný, kulatý a hravý, objevovat ho nás baví!</i>“            Prostřednictvím situací a plánovaných činností se dítě učí poznávat vše, co ho obklopuje, živou a neživou přírodu. Učí se hledat a chápat souvislosti toho, co se kolem něho děje. Vytváří si povědomí o vlivu člověka na životní prostředí. Počínaje nejbližším okolím a konče globálními problémy celosvětového dosahu. Pomáháme dětem porozumět informacím, které získávají z médií, přiměřeně jejich schopnostem a jejich aktuálním potřebám a zájmu. <b>Aktivně zapojujeme děti a rodiče do programu RECYKLOHRANÍ</b> (školní recyklační program pod záštitou MŠMT ČR) plněním různých úkolů, nabídkou činností a spolupráce, dále <b>EKOŠKOLA a Skutečně zdravá škola-SZŠ</b></p> <p><b>Klíčové pojmy:</b> Země, Slunce, planety, vesmír, hvězdy, oceány, moře, řeky, lesy, hory, péče o rostliny, péče o zvířata, odpad, životní prostředí, mapa, globus, lidé z různých koutů světa, pokusy, počasí, živly – voda, vzduch, oheň, země</p> <p>Názvy témat, které se objevují v jednotlivých TVP:  <b>CESTUJEME</b>, - DOPRAVNÍ PROSTŘEDKY/ <b>VODA, ZEMĚ, VZDUCH/V LESE/CESTA KOLEM SVĚTA / KOLIK NÁS JE / NEJSME VŠICHNI STEJNÍ A TO JE DOBŘE/ JÍDLO V JINÝCH ZEMÍCH/</b> na návštěvě v zoo / návštěva Afriky / indiáni / hledání pokladů cesty a cestičky, plány, mapy / <b>DÁVEJ POZOR NA CESTU! /TRÍDÍME ODPAD/ FOUKEJ FOUKEJ VĚTRÍČKU /POČASÍ / NÁMOŘNÍCI V PRUHOVANÉM TRIČKU/ HRAJEME SI S RECYKLOHRANÍM – plníme úkoly</b></p>	
Způsob hodnocení dětí	<ul style="list-style-type: none"> <li>Po ukončení tématu vždy hodnotíme, co se dětem dařilo a nedařilo, co je zaujalo; zda se nám podařilo vše splnit.</li> <li>Pro všechny věkové skupiny dětí využíváme <b>digitální nástroj iSophi</b> pedagogická diagnostika, který umožňuje sledování individuálního pokroku dítěte i skupiny dětí, výstup pro rodiče.</li> <li>Podle potřeby využíváme <b>individuální složku s volným zápisem</b> kde zaznamenáváme celkové pokroky dítěte, významné změny, případné obtíže; zakládáme kresby- zaznamenáváme průběžně.</li> </ul>	
Poznámky k integrovanému bloku v rámci vzdělávacího obsahu	<ul style="list-style-type: none"> <li>Vyvážený poměr spontánních a řízených aktivit.</li> <li>Formy: individuální, skupinové, frontální,</li> <li>Metody: předvádění, pozorování, napodobování, manipulování, vysvětlování, rozhovor, zkoumání, praktické činnosti, hra, situační učení.</li> <li>Pomůcky: využíváme obrazové materiály k dopravní výchově, mapy a další pomůcky viz 3.1 Věcné podmínky.</li> <li>Projekty: účast v projektu <b>RECYKLOHRANÍ, EKOŠKOLA, SZŠ</b> - péče o životní prostředí (zacházení s odpady, pěstování, péče o zahradu)</li> <li>metodika <b>Dobrý začátek</b></li> </ul>	
<b>Objevují svět</b>	<b>vzdělávání</b>	
<b>Výchovné a vzdělávací strategie</b> <i>situační prožitkové sociální</i>	<ul style="list-style-type: none"> <li>kompetence k řešení problémů</li> <li>komunikativní kompetence</li> <li>sociální a personální kompetence</li> </ul>	

<i>kooperativní učení aktivizující metody</i>	<ul style="list-style-type: none"> <li>• činnostní a občanské kompetence</li> <li>• kompetence k učení</li> </ul>
Vzdělávací nabídka	Očekávané výstupy IB
<ul style="list-style-type: none"> <li>• přirozené pozorování blízkého prostředí a života v něm, okolní přírody, kulturních i technických objektů, vycházky do okolí, výlety</li> <li>• aktivity zaměřené k získávání praktické orientace v obci (vycházky do ulic, návštěvy obchodů, návštěvy důležitých institucí, budov a dalších pro dítě významných objektů)</li> <li>• sledování událostí v obci a účast na akcích, které jsou pro dítě zajímavé</li> <li>• poučení o možných nebezpečných situacích a dítěti dostupných způsobech, jak se chránit (dopravní situace, manipulace s některými předměty a přístroji, kontakt se zvířaty, léky, jedovaté rostliny, běžné chemické látky, technické přístroje, objekty a jevy, požár, povodeň a jiné nebezpečné situace a další nepříznivé přírodní a povětrnostní jevy), využívání praktických ukázek varujících dítě před nebezpečím</li> <li>• hry a aktivity na téma dopravy, cvičení bezpečného chování v dopravních situacích, kterých se dítě běžně účastní, praktický nácvik bezpečného chování v některých dalších situacích, které mohou nastat</li> <li>• praktické užívání technických přístrojů, hraček a dalších předmětů a pomůcek, se kterými se dítě běžně setkává</li> <li>• přirozené i zprostředkované poznávání přírodního okolí, sledování rozmanitostí a změn v přírodě (příroda živá i neživá, přírodní jevy a děje, rostliny, živočichové, krajina a její ráz, podnebí, počasí, ovzduší, roční období)</li> <li>• práce s literárními texty, s obrazovým materiálem, využívání encyklopedií a dalších médií</li> <li>• kognitivní činnosti (kladení otázek a hledání odpovědí, diskuse nad problémem, vyprávění, poslech, objevování)</li> <li>• praktické činnosti, na jejichž základě se dítě seznamuje s různými přírodními i umělými látkami a materiály ve svém okolí a jejichž prostřednictvím získává zkušenosti s jejich vlastnostmi (praktické pokusy, zkoumání, manipulace s různými materiály a surovinami)</li> <li>• využívání přirozených podnětů, situací a praktických ukázek v životě a okolí dítěte k seznamování dítěte s elementárními dětmi srozumitelnými reáliemi o naší republice</li> </ul>	<ul style="list-style-type: none"> <li>• rozvoj úcty k životu ve všech jeho formách, být citlivé ve vztahu k živým bytostem, k přírodě i k věcem</li> <li>• vytváření si povědomí o vlastní sounáležitosti se světem, s živou a neživou přírodou, lidmi, společnostmi, planetou Zemí</li> <li>• poznávání přírodního okolí, sledování rozmanitostí a změn v přírodě</li> <li>• získávání povědomí o významu životního prostředí pro člověka, uvědomovat si, že způsobem, jakým se dítě i ostatní v jeho okolí chovají, ovlivňují vlastní zdraví i životní prostředí</li> <li>• chápání, že změny způsobené lidskou činností mohou prostředí chránit a zlepšovat, ale také poškozovat a ničit</li> <li>• chápání nutnosti péče o okolní životní prostředí</li> <li>• osvojení si věku přiměřených praktických dovedností</li> <li>• posilování přirozených poznávacích citů (zvědavosti, zájmu, radosti z objevování apod.)</li> <li>• rozvoj poznatků, schopností a dovedností umožňujících pocity, získané dojmy a prožitky vyjádřit.</li> <li>• rozvoj kooperativních dovedností</li> <li>• vytvoření základů aktivních postojů ke světu, životu, pozitivních vztahů ke kultuře a umění, rozvoj dovedností umožňujících tyto vztahy a postoje vyjadřovat a projevovat</li> <li>• aktivní zapojení dětí (i rodičů) do programu RECYKLOHRANÍ, EKOŠKOLA, SKUTEČNĚ ZDRAVÁ ŠKOLA</li> </ul>

<ul style="list-style-type: none"> <li>• pozorování životních podmínek a stavu životního prostředí, poznávání ekosystémů (les, louka, rybník apod.)</li> <li>• ekologicky motivované hrové aktivity (ekohry)</li> <li>• smysluplné činnosti přispívající k péči o životní prostředí a okolní krajinu, pracovní činnosti, pěstitelské a chovatelské činnosti, činnosti zaměřené k péči o školní prostředí, školní zahradu a blízké okolí</li> </ul>	
--	--

## 6.2 Pravidla pro tvorbu třídních vzdělávacích programů

### 6.2.1 Východiska plánování na třídě:

Plán vychází z diagnostiky dětí a z jejich potřeb.

- ✓ Je zohledněna zpětná vazba předcházejícího tematického celku.
- ✓ Plánování tematického celku je prováděno následovně:  
Učitelka při tvorbě TVP využije ŠVP školy a určí si z kterého integrovaného bloku bude plánované téma naplňovat podmínky, ujasní si které a případně vybere i z dalších IB a formuluje si cíle do TVP. Dále přiřadí k tématu 1-2 klíčové kompetence, v případě časově rozsáhlejšího tematického celku i více. Dále zpracovává TVP formou, kterou si v dané třídě s kolegyní zvolily. Většina tříd zpracovává TVP formou myšlenkových map.
- ✓ Při tvorbě plánu spolu obě učitelky úzce spolupracují.
- ✓ Časové období bloku vychází z potřeb dětí, z náročnosti bloku a z osvojení kompetencí.
- ✓ Plánované činnosti by měly nést znaky prožitkového učení.
- ✓ Při plánování sledujeme poměr spontánních a řízených činností

### 6.2.2 Při vzdělávání uplatňujeme tyto metody a formy práce:

- ✓ hra - individuální, párová, skupinová, hry - tvořivé, námětové, dramatizující, konstruktivní
  - ✓ třífázový model učení E-U-R (evokace, uvědomění, reflexe)
  - ✓ slovní (popis, vysvětlení, vyprávění, předčítání, návody...)
  - ✓ názorné a praktické (pozorování, předvádění, experimentování, exkurze, vycházky)
  - ✓ prožitkové učení, observační učení (učení nápodobou)
  - ✓ využití přirozených situací, spontánní sociální učení
  - ✓ komunitní, diskusní kruh
- formou individuálních, skupinových a hromadných činností

### 6.2.3 Desatero pravidel na cestě k rozvoji jedinečnosti každého dítěte

- ✓ pravidlo první: **Dostatek podnětů ke hře a učení.**
- ✓ pravidlo druhé: **Respektování věku dítěte.**
- ✓ pravidlo třetí: **Respektování dosaženého stupně vývoje dítěte.**
- ✓ pravidlo čtvrté: **Respektování zájmu dítěte.**
- ✓ pravidlo páté: **Ocenění dítěte, pochvala, budování důvěry dětí ve vlastní schopnosti.**
- ✓ pravidlo šesté: **Opora o kladné rysy dítěte.**
- ✓ pravidlo sedmé: **Demokratický vztah mezi dítětem a učitelem.**
- ✓ pravidlo osmé: **Spojení výchovy a učení se životem.**
- ✓ pravidlo deváté: **Spolupráce všech učitelů, zaměstnanců školy, rodičů ...**
- ✓ pravidlo desáté: **Neustálé sebevzdělávání pedagoga.**

### 6.2.4 Denní zpětná vazba pedagoga

co se děti naučily, co si osvojily, čím jsem k tomu přispěla, na co dbám, aby nebylo opomenuto

- Spontaneita: Jaká byla vlastní aktivita dětí? Motivují děti tak, aby byly aktivní?

- **Objevnost:** Integruji nové poznatky do starých? Připravila jsem činnosti, aby samy objevovaly, samy řešily?
- **Komunikativnost:** Vytvořila jsem dětem prostor pro komunikaci a spolupráci?
- **Aktivita a tvořivost:** Promyslela jsem činnosti a prostředí tak, aby se děti mohly rozhodovat mezi činnostmi, měly možnost experimentovat, měly dostatek materiálu a pomůcek?
- **Konkrétnost:** Připravila jsem dětem konkrétní činnosti, neužívám popis a slovní doprovod?
- **Celostnost:** Zapojila jsem do činností co nejvíce smyslů? Volila jsem činnosti tak, aby procházely rukama dětí? Piaget říká: „Dítě myslí rukama“.

Při plánování edukačního procesu učitelky uplatňují obecné zásady: přiměřenost, názornost, aktivnost, soustavnost a posloupnost, jednotnost, trvalost. Činnosti přizpůsobujeme individuálním potřebám jednotlivců i skupin.

## 7. OBLASTI AUTOEVALUACE

**ŠVP PV** (soulad s požadavky RVP PV, funkčnost)

- naplňování dlouhodobých cílů, naplňování myšlenky – vize školy, srozumitelnost vzdělávacích cílů a záměrů
- hodnocení integrovaných tematických bloků – jejich stavba, nabídka, návaznost
- otevřenost ŠVP pro změny, další rozvoj školy, komunikaci s veřejností, okolním děním

**PODMÍNKY KE VZDĚLÁVÁNÍ** (předpoklady, okolnosti, situace)

**PRŮBĚH VZDĚLÁVÁNÍ** (práce pedagogů)

- přímá vzdělávací činnost pedagogů-pedagogický styl, metody a formy práce, spolupráce pedagogů ve třídě, zpětná vazba
- vzdělávací nabídka-vzdělávací obsah TVP, způsob plánování tematických celků, návaznost, přiměřenost, reagování na aktuální situace, improvizace, vytváření projektů, tvořivost

**VÝSLEDKY VZDĚLÁVÁNÍ** (dítě)

- záznamy o dětech, pedagogická diagnostika - sledování individuálních vzdělávacích pokroků dětí, portfolia dětí, vývoj třídy jako celku

**VNĚJŠÍ HODNOCENÍ A EVALUACE, KTERÉ BUDEME ZOHLEDŇOVAT:**

- zprávy kontrolních orgánů
- podklady od zřizovatele
- zprávy školní inspekce

## 7.1 EVALUAČNÍ SYSTÉM

CO?	JAK?	KDY?	KDO?	KRITÉRIA:
<b>ŠVP PV</b>	Analýza SWOT  Hodnotící list	Po 3. letech  1x ročně (viz hodnocení tříd)	ředitelka koordinátor ŠVP pedagogové	Koncepční záměr školy, osobitost ŠVP, vzdělávací obsah – uspořádání integrovaných bloků, formální zpracování, otevřenost a funkčnost. úpravy
<b>PODMÍNKY VZDĚLÁVÁNÍ</b>				
<b>1. Věcné</b>  <b>2. Životospráva</b>  <b>3. Psychosociální</b>  <b>4. Organizace</b>	Analýza SWOT  Hodnocení tříd  Hodnotící listy PgP Dotazník PP+ ŠJ  Pedagogické rady  Provozní porady	1x ročně (viz hodnocení tříd)  po 3. letech  (min. 4x ročně)  podle potřeby	Pedagogové  všichni zam.	1. Vybavení a úprava prostředí školy, zahrady, tříd, pomůcky, bezpečnost, hygiena  2. Skladba jídelníčku, technologie přípravy pokrmů, pitný režim, dostatek pohybu, pobytu venku, respektování individuálních potřeb aktivity a odpočinku, zásady zdravého životního stylu  3. Adaptace, klima školy, pedagogický styl, rovnost a svoboda, vzájemné vztahy, pravidla soužití  4. denní řád (pružnost), poměr řízených a spontánních činností, zdravotně pohybové chvílky, možnost soukromí...
<b>5. Řízení školy</b>	sebereflexe  kontroly  vyhodnocení ročního plánu – vl. hodnocení školy  koncepce školy  Hodnocení kultury školy dotazník	1x ročně  průběžně  1x ročně  po 6. letech  po 3 letech (podle potřeby)	ředitelka MŠ, zástupkyně řed. koordinátor ŠVP  +pedagogové  všichni zaměstnanci	5. Delegování úkolů – pravomoci, povinnosti, srozumitelnost úkolů, informační systém, způsob plánování, hodnocení a motivace zaměstnanců
<b>6. Personální a pedagogické zajištění</b>	Osobní plán Záznamový list DVPP Provozní porady Pedagogické rady  Kontroly Hodnotící list Pg P	Po 3. letech průběžně  2x ročně 4x ročně  průběžně Po 3. letech	pedagogové provozní z. pedagogové  ředitelka pedagogové	Kvalifikace profesní růst zaměstnanců DVPP semináře, webináře, kurzy, samostudium organizace služeb pedagogů spolupráce s odborníky spolupráce a komunikace s rodiči
<b>7. Spoluúčast rodičů</b>	Diskuse Rozhovory <i>schůzky setkání společné akce</i>  Dotazník/anketa	průběžně  po 2-3. letech podle potřeby	rodiče pedagogové  rodiče	7. Informace rodičům o průběhu a výsledcích vzdělávání dětí, individuální pokroky, spolupráce s odborníky  Vztahy, důvěra, profesionalita, spolupráce pedagogů, všech zaměstnanců školy, klima školy odborná pomoc školy  Zájem podílet se na plánování a pomoci při zlepšení prostředí a vybavení školy, organizaci akcí, návrhy účast na akcích, brigádách, dary škole finanční/ věcné

<b>Vzdělávání dětí se SVP</b>	PLPP, IVP podle doporučení ŠPZ	PLPP po 3 měsících, IVP nejméně 1x ročně	Pedagog Škola ve spolupráci se ŠPZ	Průběžné sledování individuálního rozvoje a učebních pokroků podle doporučení ŠPZ, portfolio podpůrná opatření
<b>Dětí nadaných</b>	Portfolio pedagogické rady	Průběžně 4x ročně	pedagog	Vzdělávací nabídka TVP
<b>Vzdělávání dětí od 2 do 3 let</b>	Pedagogické rady	Průběžně (pedagogické rady)	pedagogové	Podmínky třídy - vybavení, uspořádání
<b>PRŮBĚH VZDĚLÁVÁNÍ</b>				
<b>Výchovně vzdělávací proces</b>	Hospitace Hodnotící list (hodnocení tříd) Rozhovor Pozorování Analýza SWOT  Dotazník	průběžně 1x ročně  dle potřeby průběžně 1x ročně  Podle potřeby	ředitelka pedagogové pedagogové  rodiče	efektivita vedení vzdělávacího procesu, vzdělávací nabídka – tvorba TVP, komunikace a přístup k dětem, pedagogický styl, profesionální dovednosti, spolupráce učitelé ve třídě, s ostatními učitelkami-třídami
<b>Každodenní činnosti</b>	Zpětná vazba sebereflexe  poznámky do tematického celku  třídní kniha  FORMATIVNÍ HODNOCENÍ	každý den učitelka  podle potřeby  denně	Pedagogové   děti	Učitelka vzhledem k sobě Učitelka vzhledem k dětem  Zohlednit co spontánně vyplynulo z činností, o co děti projeví zájem – neplánované – obohacující – co děti samy navrhly ....  Vedeme děti k tomu, aby samy dokázaly zhodnotit své úsilí a výstupy, a to prostřednictvím otázek typu: „Co se ti podařilo?“, „Co tě bavilo?“ Co bys udělal/a jinak ?“ nebo „Co ti pomohlo?“.
<b>Tematický celek</b>	Hodnocení TC	po ukončení	pedagogové	Vzhledem k ŠVP, zvolená témata, vzdělávací nabídka, způsob plánování, návaznost, flexibilita, tvořivost, motivace, dílčí cíle děti – aktivita, tvořivost, spontánnost, samostatnost, získávání dílčích kompetencí
<b>Akce</b>	Fotodokumentace, videozáznamy, web	po skončení akce	pedagogové	Spolupráce s rodinou, prezentace školy v médiích
<b>VÝSLEDKY VZDĚLÁVÁNÍ-DÍTĚ</b>				
<b>Informace o dítěti</b>	Vstupní záznam Dotazník pro rodiče	při nástupu	rodiče	
<b>Individuální záznamy o dětech</b>	Pozorování (nahodilé, cílené)  iSophi  Volný záznam	průběžně  průběžně  průběžně	pedagogové	Záznamové archy - přehled o individuálním rozvoji a učení dítěte, přehled osobnostních charakteristik dítěte, pedagogická diagnostika iSophi – individuální a skupinové reporty, výstupy pro rodiče
<b>Portfolia dětí</b>	Dětské artefakty, pracovní listy, fotografie se zážitky-v MŠ, s rodinou- výlety, divadla...	průběžně	děti rodina pedagogové	
<b>Hodnocení třídy</b>	text	1x ročně	pedagogové	Vývoj třídy jako celku, (prostředí a klima třídy), třídní akce, projekty, (soc. patologické jevy)

## **DODATEK č. 1**

## **Školní plán EVVO**

jehož cílem je rozvoj kompetencí potřebných pro environmentálně odpovědné jednání, je podrobně rozpracován a umístěn v šatnách tříd a v ředitelně školy.

(rekonstrukce školního bazénku byla dokončena v květnu 2025)

platnost od 1.9.2025

Plavání v mateřské škole je hravé seznámení dětí s vodou a základy plavání prostřednictvím individuálních lekcí, které vedou pedagogové školy v bazénu mateřské školy, a to bezpečně a zábavně.

**CÍLEM:** je vytvořit u dětí pozitivní vztah k vodě, naučit je orientaci a základní plavecké dovednosti zábavnou formou, a to za využití plaveckých pomůcek a vodních hraček.

**RVP PV a plavání:**

- **Cíle vzdělávání:**

RVP PV stanovuje rámcové cíle pro předškolní vzdělávání, které zahrnují rozvoj schopností dětí a **pěči o jejich zdraví.**

- **Dovednosti a návyky:**

Vzdělávání v mateřských školách směřuje k **rozvoji pohybových dovedností a získávání návyků podporujících zdravý životní styl**, což plavání přirozeně zahrnuje.

**PROSTŘEDÍ BEZPEČNÉ A PODPORUJÍCÍ:** Naším cílem, jak již bylo v úvodu uvedeno, je seznámit děti s vodním prostředím, vytvořit u dětí kladný vztah k vodě, k plavání. K tomu je potřeba bezpečného a podporujícího prostředí. Děti jsou proto rozděleny **do skupinek podle svých dovedností.** Některé děti se teprve s vodou seznamují, nemají žádnou nebo jen malou zkušenost. Mezi předškoláky se ale setkáváme i s dětmi, které již docházejí na předplaveckou výchovu nebo přicházejí z rodiny již se základními dovednostmi. Proto tedy necílíme na rozdělení do skupin podle věku.

**LEKCE:** Lekce plavání pro předškolní děti jsou zaměřeny na zábavné osvojování základních plaveckých dovedností, jako je potápění, splývání a orientace ve vodě, a na rozvoj psychomotorických schopností.

**Co je náplní lekcí:**

- Zvykat děti na pravidelný a bezpečný pobyt ve vodě i v její blízkosti
- Naučit děti přirozenému respektu k vodě a odstranit případný strach z vody
- Sebezáchrana ve vodě
- Ukázat dětem, jak se ve vodním prostředí chovat
- Základní orientace ve vodě a pod její hladinou
- Správná technika dýchání ve vodě
- Začátky splývání a drobné prvky plaveckých technik
- Zvládání skoků a pádů do vody
- Celkové zdokonalování plaveckých dovedností
- Příprava na povinnou plaveckou výuku na základní škole

**Lekce:**

- Vypracovaly p. učitelky, jsou dostupné v prostorách u bazénu.

#### **ORGANIZACE:**

Na úplném začátku se děti nejprve seznamují s prostředím šaten, sprch, bazénu. Děti jsou poučeny o **dodržování bezpečnostních a hygienických pravidel**. První výuková hodina je zaměřena na zhodnocení stávajících plaveckých dovedností jednotlivých dětí, ty jsou ještě předtím konzultovány s rodiči (případný ostych, obava nebo naopak kladná zkušenost s plaváním či pobytem ve vodním prostředí).

#### **Spolupráce s rodinou:**

Děti si na určený den přinesou do MŠ batůžek ve kterém mají:

- Podepsanou osušku
- Podepsanou koupací čepici
- Podepsané plavky

#### **ZÁVĚREM:**

##### **Význam plavání a jeho zdravotní vliv na lidský organismus**

- Plavání jako sport ve velké míře pozitivně ovlivňuje psychiku člověka, kondici i rozvoj volných vlastností.
- Plavání podporuje rozvoj svalstva celého těla, díky rovnoměrnému zatěžování zejména velkých svalových skupin.
- Plavání z velké části ovlivňuje činnost vnitřních orgánů. Zatížením velkých svalových skupin dochází k zvýšené látkové přeměně.
- Při pobytu ve vodním prostředí dochází ke stimulaci a zvýšené činnosti vnitřních orgánů, a to především srdce a plic, což má kladný vliv na dýchací a oběhový systém.
- Díky vztlakovým silám, které nám umožňují ležet ve vodorovné poloze na hladině, dochází k odlehčení dolních končetin a páteře a tím i k uvolnění a zrelaxování hlubokého svalstva zad a vzpřimovačů páteře.
- Plavání je jedním z léčebných prostředků pro respiračně oslabené, pro částečně či zcela imobilní jedince a to všech věkových skupin.

**Je důležité umět se chovat ve vodě pro zachování bezpečnosti a ochrany před možným utonutím!!!**